

МИНИСТЕРСТВО СЕЛЬСКОГО ХОЗЯЙСТВА РОССИЙСКОЙ ФЕДЕРАЦИИ
федеральное государственное бюджетное образовательное учреждение высшего
образования «Бурятская государственная сельскохозяйственная академия им. В. Р.
Филиппова»

Экономический факультет

Кафедра «Статистика и экономический анализ»

КУРСОВАЯ РАБОТА

ПО ДИСЦИПЛИНЕ

СТАТИСТИКА

на тему: «Статистический анализ экономической активности населения
РБ»

38.03.01 Экономика

Направленность «Бухгалтерский учет, анализ и аудит в организациях
АПК»

Выполнила: ст-ка гр.5201
Цырендоржиева С.Б.

Проверила: Жаргалова С.В.,
ст.преподаватель

Дата сдачи: «___» _____ 20__ г.

Дата защиты: «___» _____ 20__ г.

Оценка «_____» _____
подпись

Улан-Удэ

2017г.

Рецензия

на курсовую работу по дисциплине «Статистика»

обучающейся группы 5201 по направлению 38.03.01 «Экономика»

ФБОУ ВО «Бурятской ГСХА им. В. Р. Филиппова»

ФИО: Цырендоржиева Сэсэг Баясхалановна

На тему: «Статистический анализ экономической активности населения РБ»

Выполненной на кафедре: «Статистики и экономического анализа»

Общая характеристика работы: данная курсовая работа состоит из введения, трех разделов, заключения и списка использованных источников. В первом разделе рассмотрены теоретические аспекты исследования экономической активности населения; во втором разделе рассмотрены методы статистического анализа экономической активности населения; в третьем разделе проведен статистический анализ экономической активности населения РБ.

Положительные стороны работы: проанализирована динамика относительных показателей экономической активности населения РБ. Список использованных источников соответствует данной работе.

Замечания: нет ссылок на литературные источники.

Заключение: Допустить к защите.

Оценка: _____

Преподаватель _____ / _____

Подпись

ФИО

« ___ » _____ 20__ г.

Содержание

| | |
|--------------------------------------------------------------------------------------|----|
| Введение | 3 |
| Глава 1. Теоретические аспекты исследования экономической активности населения | 5 |
| 1.1 Общая характеристика понятия ЭАН | 5 |
| 1.2 Проблемы занятости и безработицы на современном этапе..... | 9 |
| 1.3 Государственные мероприятия по повышению ЭАН | 14 |
| Глава 2. Методы изучения экономической активности населения РБ | 20 |
| 2.1 Система показателей, характеризующая ЭАН | 20 |
| 2.2 Методы, используемые для анализа показателей ЭАН..... | 24 |
| 2.3 Методы прогнозирования численности ЭАН..... | 29 |
| Глава 3. Анализ показателей экономической активности в Бурятии..... | 32 |
| 3.1 Анализ динамики занятого и безработного населения | 32 |
| 3.2 Анализ проблемы трудоустройства молодежи г.Улан-Удэ..... | 36 |
| 3.3 Прогноз численности ЭАН..... | 44 |
| Заключение | 51 |
| Список использованной литературы..... | 54 |

Введение

Изучение экономической активности населения является одной из основных целей любого прогрессивного общества. Государство обязано создавать благоприятные условия для долгой, безопасной, здоровой и благополучной жизни людей, обеспечивая экономический рост и социальную стабильность в обществе. Анализ тенденции в изменениях экономической активности населения позволяет судить, насколько эффективна социально-экономическая политика государства. Необходимость более детального анализа положения на региональном рынке труда в период преобразований придает актуальность проведению данного исследования.

Достоверные показатели экономической активности населения необходимы как для адекватной оценки социально - экономического состояния общества в текущем периоде, так как и для разработки различных социальных программ, корректировки всей социальной политики государства. Данная категория населения характеризует экономическое положение общества в целом путем анализа благосостояния каждого гражданина, позволяет проследить взаимосвязи между всеми экономическими показателями.

Целью данной курсовой работы является статистическое исследование экономической активности населения Республики Бурятия.

Руководствуясь этой целью необходимо решить следующие задачи:

рассмотреть теоретические аспекты исследования экономической активности населения;

выделить основные проблемы занятости и безработицы на современном этапе, а так же мероприятия по повышению ЭАН;

изложить основные методы изучения экономической активности населения РБ;

осуществить статистический анализ уровня экономической активности населения Бурятии;

рассчитать прогноз экономической активности населения Республики Бурятия;

Объектом исследования курсовой работы является население Республики Бурятия.

Предметом курсовой работы – экономическая активность населения Республики Бурятия.

Данная курсовая работа состоит из введения, трех глав, заключения, списка использованной литературы.

Глава 1. Теоретические аспекты исследования экономической активности населения

1.1 Общая характеристика понятия ЭАН

Важнейшей составной частью социально-экономического потенциала страны является трудовой потенциал. А величина экономической активности населения характеризует совокупное предложение труда в экономике на момент времени. При прочих равных условиях она зависит от двух важнейших параметров: численности населения и уровня его участия в экономике.

Численность населения в настоящий период времени определяется численностью в прошлом периоде, соотношением рождаемости и смертности, а также сальдо миграции. Эти процессы очень инерционны и не могут быть быстро изменены.

Сам уровень участия, определяющий положение труда, может в свою очередь зависеть от многих факторов. Среди них мы можем выделить, например, такие как: половозрастная структура населения, масштабы и структура миграции, уровень и структура доходов, особенности пенсионной системы, развитость системы образования, социальные нормы и семейные ценности. Динамика каждого из этих факторов меняет положение кривой предложения, уменьшая или увеличивая масштабы предложения труда.

Согласно рекомендациям МОТ, сформулированным в резолюции XIII Международной конференции по статистике труда, «экономически активное население включает всех лиц обоего пола, которые предлагают рабочую силу для производства экономических благ и услуг, как они определены в Системах национальных счетов и балансов ООН, в течение определенного отчетного периода». Экономически активное население (рабочая сила) –

часть населения, обеспечивающая предложение рабочей силы для производства товаров и услуг.

Понятие экономической активности является для России относительно новым. В социалистической экономике оно не использовалось, поскольку существование безработицы не признавалось. В России возрастные границы экономической активности определены в 15-72 года, то есть они шире границ трудоспособного возраста (16-59 лет). Уровень экономической активности равен доле экономически активного населения во всем населении соответствующего возраста.

Правильное измерение экономической активности населения зависит от того, как точно определены его две составные части: занятые и безработные. Описание этих категорий рабочей силы применительно к национальным особенностям России дано в постановлении Госкомстата России от 25 мая 1993 г.

К занятым относятся лица обоего пола в возрасте 16 лет и старше, а также лица младших возрастов, которые в рассматриваемый период:

- 1) выполняли работу по найму за вознаграждение (на условиях полного либо неполного рабочего времени), а также иную приносящую доход работу (самостоятельно или у отдельных граждан);
- 2) временно отсутствовали на работе из-за болезни, травмы, по случаю отпуска и другим причинам;
- 3) выполняли работу без оплаты на семейном предприятии.

Занятость на рынке труда в зависимости от масштабов подразделяется на полную и частичную.

Полная занятость предполагает создание таких условий жизни, при которых каждому трудоспособному человеку предоставляется возможность при его желании быть занятым или незанятым. Полная занятость не означает, что все трудоспособное население в трудоспособном возрасте должно быть обязательно занятым. В силу ряда обстоятельств отдельные трудоспособные

лица могут и не участвовать в процессе труда (женщины, ухаживающие за детьми; люди, не работающие потому, что желают сменить профессию и др.). Полная занятость достигается, когда спрос на рабочую силу совпадает с ее предложением, что является довольно редким событием в условиях рыночной экономики.

Частичная занятость предполагает заранее обусловленную работу в течение неполного рабочего дня, неполной рабочей недели. Она присуща странам с высоким уровнем экономического развития, где состояние науки создает экономические условия для частичной занятости. В настоящее время рост категории частично занятого населения предполагает достаточно высокий уровень оплаты труда. Неполный рабочий день (неделя) может более широко использоваться и в нашей стране, особенно среди женщин, не как вынужденная, а как сознательно выбранная форма организации труда.

Особого внимания заслуживает скрытая занятость (потенциальная безработица), при которой работники трудятся не по своей воле в режиме неполной занятости, пользуются отпусками по инициативе администрации без сохранения или с частичным сохранением заработной платы. Такая неполная видимая занятость преуменьшает реальное число безработных.

Что касается безработных, то к ним относятся лица 16 лет и старше, которые в рассматриваемый период:

- 1) не имели работы (доходного занятия);
- 2) занимались поиском работы (обращались в службу занятости, к администрации предприятия, использовали личные связи, помещали объявления в печати и др.) или предпринимали шаги к организации собственного дела;
- 3) были готовы приступить к работе.

При отнесении к безработным должны присутствовать все три критерия, перечисленных выше. К безработным относятся также лица,

обучающиеся по направлению служб занятости или выполняющие оплачиваемые общественные работы, получаемые через службы занятости.

По методологии МОТ к безработным могут быть отнесены и учащиеся, студенты, пенсионеры и инвалиды, если они занимались поиском работы и были готовы к ней приступить. В составе безработных выделяются лица, не занятые трудовой деятельностью, зарегистрированные в службе занятости в качестве ищущих работу, а также признанных безработными.

Данные о безработице разрабатываются по полу, возрасту и семейному положению. Изучается также распределение численности безработных по образованию, профессиональной принадлежности. При этом учитывается продолжительность безработицы, которая равна промежутку времени, в течении которого лицо ищет работу, т. е. с момента начала поиска работы и до рассматриваемого периода.

Занятые и безработные являются составной частью трудовых ресурсов региона. Поэтому в литературе нередко уровни занятости и безработицы определяются как удельный вес занятых и удельный вес безработных в общем объеме трудовых ресурсов.

По методологии МОТ экономически не активное население включает еще две категории лиц, не входящие в состав трудовых ресурсов:

1) лица, получающие пенсии (по старости, на льготных условиях, по потере кормильца) и не занятые никакой деятельностью;

2) инвалиды, получающие пенсии и не занятые никакой деятельностью.

В службах занятости среди граждан, обратившихся с просьбой о трудоустройстве, выделяются три группы:

1) работающие, но желающие переменить место работы или трудиться по совместительству в свободное от основной работы время;

2) студенты, учащиеся общеобразовательных школ и других учебных заведений, желающие работать в свободное от учебы время;

3) незанятые на момент обращения с просьбой о трудоустройстве.

Для регулирования в регионе уровня безработицы наибольший интерес представляет третья группа граждан, обратившихся с просьбой о трудоустройстве. Большая часть из них учитывается как официально признанные законодательным путем безработные.

Вопросы объективного отражения показателей экономической активности населения являются наиболее актуальными, в тоже время теоретически и методологически эти проблемы недостаточно проработаны. Попытки создания комплексного показателя, характеризующего с достаточной точностью все стороны экономической активности населения, предпринимались многими экономистами разных стран.

Достоверные показатели экономической активности населения необходимы как для адекватной оценки социально - экономического состояния общества в текущем периоде, так как и для разработки различных социальных программ, корректировки всей социальной политики государства.

1.2 Проблемы занятости и безработицы на современном этапе

Среди социально-экономических факторов, оказывающих влияние на формирование рынка труда в России, главными являются:

Значительное сокращение инвестиций в народное хозяйство.

Спад промышленного производства, который не сопровождается адекватным сокращением численности занятых.

Сокращение числа занятых на руководящих должностях аппарата управления, в армии. При этом возникает специфический вид безработицы среди лиц высокой квалификации.

Усиление миграционного движения, как эмиграции, так и иммиграции.

Существует ли рынок труда в Российской экономике? Однозначно на этот вопрос ответить пока нельзя. Можно сказать, что идёт процесс

формирования рынка труда, если иметь в виду полнокровный рынок труда в масштабах всей экономики. Современный рынок труда сформировался в условиях реформирования российской экономики и продолжает испытывать негативное воздействие социально-экономического кризиса 90-х годов, обусловившего спад в промышленном секторе и сельском хозяйстве, снижение спроса на рабочую силу, рост общей и регистрируемой безработицы.

При сокращении внутреннего валового продукта в 1990-1998 годах на 42,5 процента численность занятых уменьшилась с 75,3 до 63,6 миллиона человек, или на 15,3 процента. Наибольшее сокращение произошло в промышленности, где численность работников сократилась на 8,6 миллиона человек, а доля работающих в общей численности занятых в экономике снизилась с 30,3 до 22,2 процента. При этом структурные процессы в промышленности в 90-е годы привели к значительному снижению численности занятых в наиболее приоритетных наукоемких отраслях.

Численность населения трудоспособного возраста, приостановившись в росте в начале 90-х годов (зарегистрированный в 1993 году минимум составил 83,7 миллиона человек), увеличилась к началу 2001 года до 87,3 миллиона человек. Выход на пенсию относительно малочисленного поколения "детей войны" и вхождение в трудоспособный возраст среднего по численности поколения, родившегося в 80-е годы, предопределили увеличение численности населения трудоспособного возраста. Эта тенденция сохранится и в 2004-2005 годах, которые станут последними годами увеличения численности населения трудоспособного возраста. После 2005 года, когда в трудоспособный возраст начнет входить поколение граждан, родившихся в период низкой рождаемости 90-х годов, произойдет не только количественное сокращение трудоспособного населения, но и его качественное ухудшение - начало старения экономически активной части населения.

Определенное влияние на рынок труда в России оказывает миграция населения. Миграционный прирост частично компенсирует естественную убыль населения России. Однако в настоящее время наблюдается тенденция к снижению компенсирующей роли миграции (в 1998-2001 годах миграционный прирост составил около 0,1 процента). Более существенно присутствие на рынке труда нелегальных мигрантов (около 1,5 миллиона человек). Сфера приложения труда нелегальных мигрантов - в основном строительство, торговля и сельское хозяйство. Составляющие значительный объем экономически активного населения нелегальные мигранты оказывают на рынок труда неоднозначное действие: с одной стороны, заполнение рабочих мест, не пользующихся спросом у российских граждан, а также создание дополнительных рабочих мест в малом бизнесе, с другой стороны, уход в теневую сферу и криминализация деятельности. Эти обстоятельства требуют комплексного решения проблемы использования иностранной рабочей силы с учетом интересов национального рынка труда.

Для современной экономики важное значение имеет воспроизводство интеллектуального потенциала общества, определяющего качественный состав рабочей силы. В 90-е годы на образовательном рынке услуг наблюдался подъем, проявившийся как в росте спроса на профессиональное образование, так и в увеличении его предложения.

За 10 лет реформ большинство организаций практически свернули внутрифирменную подготовку и повышение квалификации рабочих. Устаревшие производственные технологии и оборудование, длительные и порой необратимые остановки производства существенно снизили общий уровень профессиональной подготовки и квалификации рабочих кадров.

Наиболее острой проблемой для российского рынка труда остается неэффективная занятость. Она определяет меру отставания России от развитых стран в производительности труда, безработицу, скрытую от официального наблюдения - когда фактически безработные причисляются к

экономически активному населению, а также несоответствие спада производства размеру занятости (излишней рабочей силы).

Проблема кадрового потенциала и ограниченность возможностей инвестирования в современные технологии обуславливают низкий уровень производительности труда, которая выступает в качестве определяющего фактора экономического развития. Уровень производительности труда в настоящее время в России в 3 раза ниже, чем в развитых странах, что приводит к недостаточным по сравнению с другими странами показателям экономического роста, низкому уровню оплаты труда, низкой конкурентоспособности отечественной продукции на внутреннем и внешнем рынках и слабому инвестиционному потенциалу российской экономики, который не позволяет в необходимой степени внедрять современные технологии.

Одним из открытых проявлений неэффективной занятости остается неполная занятость. Численность работников организаций, работавших в течение года неполное рабочее время по инициативе администрации, а также находившихся в вынужденных отпусках.

Несмотря на усилия, предпринятые за последнее десятилетие, количество организаций малого бизнеса в России по-прежнему недостаточно. По статистическим данным, организации малого бизнеса в России дают 11 процентов суммарного внутреннего валового продукта, что крайне недостаточно для рыночной конкурентной среды.

Развитие малого предпринимательства является резервом, дающим возможность поднять жизненный уровень населения и создать новые рабочие места. Особое значение в силу ряда объективных экономических и социальных причин (рост численности трудоспособного населения, слабое развитие агропромышленного комплекса, недостаточное количество создаваемых новых рабочих мест, специфика условий сельского труда и ряд

других факторов) имеет развитие малого предпринимательства для поддержания занятости сельского населения.

Развитие самозанятости и различных форм малого предпринимательства, стимулирующих создание новых рабочих мест как в аграрном секторе, так и в смежных отраслях экономики, способствует также снижению социальной напряженности. Растет сельская общая и регистрируемая безработица.

Сельское население по сравнению с городским оказалось в большей степени вытесненным с рынка труда. С одной стороны, экономический кризис 90-х годов на селе лишил многих жителей рабочих мест, с другой стороны, возможности сельскохозяйственного производства в домашнем хозяйстве активно способствовали уходу людей с рынка труда. Особенно это коснулось женщин предпенсионного возраста с низким образовательным уровнем и молодых женщин (до 24 лет), которые покинули формальный рынок труда, став активными участниками неформальной экономики домохозяйства. Вместе с тем после периода резкого сокращения численности занятого сельского населения наметилась тенденция его роста. Растет заболеваемость и смертность сельского населения, что может вызвать серьезные негативные демографические последствия и проблемы в восполнении трудовых ресурсов в агропромышленном комплексе.

Сохраняются значительные различия уровня занятости и уровня безработицы в субъектах Российской Федерации вследствие дифференциации экономического развития регионов и низкой трудовой мобильности населения. Остается острой проблема занятости в населенных пунктах с градообразующими организациями, в которых в настоящее время проживает свыше 24 миллиона человек. Негативное воздействие на региональный рынок труда оказывает массовый отток населения трудоспособного возраста из северных, восточных и дальневосточных территорий, богатых сырьевыми ресурсами, что ведет к неравномерному

распределению трудовых ресурсов по территории РФ, к концентрации излишней рабочей силы в одних регионах и нехватке трудовых ресурсов в других регионах.

1.3 Государственные мероприятия по повышению ЭАН

В соответствии с действующим законодательством о занятости населения государственная политика России по содействию занятости населения направлена на:

- 1) развитие людских ресурсов для труда;
- 2) обеспечение равных возможностей всем гражданам страны независимо от различных факторов, например, пола, возраста и т.д., в реализации права на добровольный труд и свободный выбор приложения труда;
- 3) создание условий, обеспечивающих достойную жизнь и свободное развитие человека;
- 4) поддержку трудовой и предпринимательской инициативы граждан, осуществляемой в рамках законности, а также содействие развитию их способностей к производительному, творческому труду;
- 5) обеспечение социальной защиты в области занятости населения, проведение специальных мероприятий, способствующих обеспечению занятости граждан, особо нуждающихся в социальной защите и испытывающих трудности в поиске работы;
- 6) предупреждение массовой и сокращение длительной (более года) безработицы;
- 7) поощрение работодателей, сохраняющих действующие и создающих новые рабочие места прежде всего для граждан, особо нуждающихся в социальной защите и испытывающих трудности в поиске работы;

8) сочетание самостоятельности органов власти субъектов Российской Федерации и органов местного самоуправления в обеспечении занятости населения;

9) координацию деятельности в области занятости населения с деятельностью по другим направлениям экономической и социальной политики;

10) координацию деятельности государственных органов, профессиональных союзов, иных представительных органов работников и работодателей в разработке и реализации мер по обеспечению занятости населения и контроля за ними;

11) международное сотрудничество в решении проблем занятости населения и т.д.

Современная политика государства в области занятости населения строится на принципах, изложенных в принятом в 1991 г. Законе Российской Федерации «О занятости населения в Российской Федерации». По сути он является законом оказания содействия незанятому населению, ищущему работу и зарегистрированному в органах государственной службы занятости. Прежде всего этот закон регламентирует систему мер по социальному обслуживанию лиц, получивших статус безработных, как-то: содействие в трудоустройстве, направление на обучение, досрочное оформление пенсии, материальная поддержка безработных на период поиска работы. Таким образом, государственная политика занятости сводится к мерам по обслуживанию части безработных, причем весьма незначительной.

Такая политика не активна, а пассивна. Между тем ее основное назначение заключается в обеспечении необходимого баланса между интересами государства в экономической области и решением социальных проблем, напрямую зависящих от фактора занятости населения или степени удовлетворения его потребности в работе. Обслуживание безработных — безусловно важная, но в то же время конечная ступенька в реализации

политики занятости. Исходная задача лежит в иной плоскости — в профилактике безработицы, осуществление которой возможно лишь на основе упреждающего воздействия на ситуацию в области занятости.

Состояние безработного сегодня для все большего числа граждан, нуждающихся в работе, становится неприемлемой формой существования. Ни государство в лице службы занятости, ни семья не могут материально поддержать безработного в период поиска им работы.

Политика занятости, как подтверждает практика, должна начинаться с осуществления контроля за системой рабочих мест в экономике страны и регулирования процесса ее развития. В настоящее время государство занимает пассивную позицию по отношению к структурным изменениям в системе рабочих мест, принимает их заданными и реагирует на них согласно действующему закону о занятости весьма своеобразным способом. Оно пытается регулировать возможные массовые высвобождения работников с предприятий путем их приостановки на определенный срок или осуществления их в поэтапном режиме (п. 4 ст. 7 ФЗ № 175 от 17 июля 1999 г.), т.е. противостоит ликвидации неэффективных рабочих мест. Такое отношение является по сути дела «медвежьей услугой» как для работодателей, так и для работников и ведет лишь к временному оттягиванию обострения ситуации на рынке труда. Между тем количество рабочих мест в экономике страны продолжает снижаться, прежде всего в обрабатывающих отраслях, являющихся наиболее трудоемкими и способными удовлетворить потребность в работе значительной части населения.

Контроль за системой рабочих мест мог бы быть установлен посредством введения программирования занятости населения в качестве основополагающей функции соответствующих структур управления на всех территориальных уровнях.

Программирование занятости населения в экономике должно осуществляться на этапе выработки сценария социально-экономического развития страны и ее территорий в соответствии с разрабатываемыми социально-экономическими ориентирами и учетом демографического фактора. В рамках программирования занятости необходимо определить прежде всего ожидаемую экономическую активность населения или потребность населения в работе, а также уровень ее удовлетворения или собственно занятость населения в экономике. На этой основе достигается конечная цель программирования — определение параметров ожидаемой в перспективном периоде безработицы.

Показатель ожидаемой экономической активности населения зависит от ряда взаимосвязанных факторов: от состояния экономики, развития демографической ситуации, изменений, происходящих в экономически неактивных видах деятельности населения (обучение, военная служба, домашнее хозяйство). Так, например, переход на эффективное развитие экономики приведет к рационализации структуры занятости населения в экономике и обусловит дальнейшее снижение численности работающих. Одновременно будет обеспечен рост зарплат работающих и уровня жизни населения в целом. В этих условиях поменяются ориентиры населения при выборе вида деятельности.

Определяемые на этапе программирования параметры ожидаемой в перспективном периоде безработицы должны подлежать оценке с точки зрения их приемлемости (допустимости). При этом обязательность этой процедуры целесообразно закрепить в законе о занятости, а вердикт оценки приемлемости законодательно возвести в статус основы принятия (непринятия) выбранных приоритетов в структурно-инвестиционной, кредитно-финансовой, налоговой и других составляющих социально-экономической политики государства, через которые регулируется экономика.

Аналогичным образом должна быть определена и предельно допустимая величина средней продолжительности периода безработицы. Дело в том, что при одних и тех же масштабах, например, среднегодовой безработицы средняя продолжительность ее периода может существенно различаться. Он зависит от оборота рабочей силы на рынке труда (потока выхода граждан на рынок труда в поисках работы, среди которых основную часть составляют бывшие работники предприятий и организаций, и оттока граждан с рынка труда, основную часть среди которых составляют трудоустраивающиеся граждане). Другими словами, продолжительность периода безработицы зависит главным образом от изменений в системе рабочих мест (их ликвидации, освобождения и приращения).

Программирование занятости населения в экономике предполагает проведение экспертизы:

прогноза демографического развития с целью определения ожидаемой численности населения, в том числе трудоспособного;

предлагаемого сценария социально-экономического развития страны с целью определения: масштабов экономической неактивности трудоспособного населения для расчета возможной потребности в работе (анализу в данном случае подвергаются ожидаемый уровень рождаемости, планируемое развитие системы социальных выплат, ожидаемые изменения в системе очного, общего и профессионального обучения и т.д.); количества и структуры (территориальной и отраслевой) рабочих мест для выявления степени удовлетворения потребности населения в работе (занятости населения в экономике) и параметров складывающейся при этом безработицы.

В случае если ожидаемая безработица признается неприемлемой, предлагаемый сценарий социально-экономического развития страны подлежит обязательной корректировке. Существует два основных способа достижения приемлемых параметров безработицы. Первый связан с

воздействием на систему рабочих мест в экономике, прежде всего путем ликвидации устаревших неэффективных рабочих мест и приумножения новых, прогрессивных. Второй способ предполагает регулирование экономически неактивных видов деятельности населения с целью увеличения их масштабов.

В целях успешной реализации политики занятости следовало бы радикально изменить действующую систему финансирования регулирующих мер в области обеспечения занятости, разделить средства на пособия по безработице и средства на политику, проводимую в сфере занятости. Первые следует формировать на основе страховых принципов, причем за счет не только взносов работодателей, но и самих работников и использовать строго по назначению на материальную поддержку зарегистрированных безработных. Проблему финансирования политики занятости населения следовало бы решать за счет как части взносов работодателей в фонд занятости, так и средств бюджетов всех уровней, законодательно устанавливая расходы на политику занятости в процентах к ВВП.

В совершенствовании нуждается также система материальной поддержки безработных: она призвана стимулировать лиц данной категории к поиску работы, вызывать у них чувство неудовлетворенности своим положением и побуждать к активному поведению на рынке труда. Однако ныне действующий в России порядок установления и выплаты пособия по безработице этому не способствует. Напротив, он «консервирует» пассивность безработного и таким образом провоцирует сознательное использование периода безработицы для бездействия в течение относительно продолжительного времени.

Глава 2. Методы изучения экономической активности населения РБ

2.1 Система показателей, характеризующая ЭАН

Рынок труда определяется показателями экономического активного населения. Коэффициент (уровень) экономической активности населения определяется, как доля численности экономически активного населения в общей численности населения страны на определенную дату:

$$K_{\text{э.ак.}} = \frac{S_{\text{э.ак.}}}{S} \cdot 100 \quad (1)$$

Ситуация на рынке труда оценивается через абсолютную численность занятых и безработных, так же и через уровень безработицы и уровень занятости, которые определяются как удельный вес соответствующей категории рабочей силы в численности экономически активного населения на начало (конец) периода. Абсолютные показатели отражают экономический потенциал страны. Что касается относительных показателей, то они характеризуют степень вовлечения в экономику населения в целом и отдельных его возрастных групп. Рассмотрим подробнее каждый из показателей:

Уровень занятости характеризует степень использования трудоспособного населения в сфере общественно полезного труда. Величина данного показателя отражает сложившуюся экономическую ситуацию в стране. Она зависит от развития производительных сил, научно-технического прогресса в обществе, уровня

Количественно занятость характеризуется показателем уровня занятости. Он может рассчитываться тремя способами.

Доля занятых в общей численности населения:

$$K_z = \frac{S_z}{T}, \quad (2)$$

где S_3 – численность занятого населения;

T – общая численность трудовых ресурсов.

2. Доля занятых в экономически активном населении:

$$K_3 = \frac{S_3}{S_{\text{эан}}}, \quad (3)$$

где $S_{\text{эан}}$ – численность экономически активного населения.

Этот коэффициент может быть рассмотрен и более узко – по отношению только к населению трудоспособного возраста (в т.ч. и к трудоспособному населению трудоспособного возраста):

$$K_{\text{зан.ТР}}^{\text{НТВ}} = \frac{S_{\text{зан.}}}{S_{\text{Т.В.}}} \cdot 100, \quad K_{\text{зан.ТР}}^{\text{ТНТВ}} = \frac{S_{\text{зан.}}}{S_{\text{ТНТВ}}} \cdot 100 \quad (4)$$

где $S_{\text{ТНТВ}}$ = Численность населения трудоспособного возраста – Численность нетрудоспособного населения в трудоспособном возрасте.

Уровень безработицы можно определить двумя способами:

по методологии МОТ определяется отношением общей численности безработных к численности экономически активного населения:

$$\text{КБ} = \frac{S_{\text{Б}}}{S_{\text{ЭАН}}} \cdot 100\% \quad (5)$$

Коэффициент официально зарегистрированной безработицы (по данным государственной службы занятости) - отношение численности зарегистрированных безработных к численности экономически активного населения

$$\text{КБ} = \frac{S_{\text{ОФ.ЗАРЕГИСТР.БЕЗРАБ.}}}{S_{\text{ЭАН}}} \cdot 100\% \quad (6)$$

Уровень безработицы как отношение числа трудовых ресурсов, получивших статус безработных, к численности трудоспособного населения в трудоспособном возрасте:

$$Y_B = \frac{S_B}{S_{TB}}, \quad (7)$$

Уровень безработицы как отношение числа безработных, к среднегодовой численности занятых в экономике:

$$Y_B = \frac{S_B}{S_3}, \quad (8)$$

Уровень безработицы как отношение числа безработных, к численности трудовых ресурсов:

$$Y_B = \frac{S_B}{T}, \quad (9)$$

Рассмотренные выше показатели рынка труда, экономические, социальные и демографические показатели, которые целесообразно учитывать при разработке направления политики занятости, позволяют привлечь внимание специалистов служб занятости лишь к отдельным ключевым для тех или иных регионов направлениям этой политики.

Следующий не менее важный показатель безработицы – продолжительность безработицы, т.е. время пребывания в качестве безработного.

Следующий не менее важный показатель безработицы – продолжительность безработицы, т.е. время пребывания в качестве безработного.

Длительность безработицы характеризуется временем нахождения без работы и определяется как средняя продолжительность пребывания без работы всех безработных или отдельных их категорий или безработных отдельных территорий и т.п. Когда длительность периода поиска работы превышает календарный год, безработица считается опасной, «застойной».

Рассчитав все описанные выше статистические показатели экономически-активного населения, увидим современное состояние и тенденции на рынке труда.

2.2 Методы, используемые для анализа показателей ЭАН

При изучении показателей экономически-активного населения во времени перед исследователем встает проблема описания интенсивности изменения и расчета средних показателей динамики.

Ряд динамики – это последовательность упорядоченных во времени числовых показателей, характеризующих уровень развития изучаемого явления. Всякий ряд динамики включает два обязательных элемента: во-первых, время и, во-вторых, конкретное значение показателя, или уровень ряда.

Наиболее простым показателем анализа динамики является абсолютный прирост (Δy), характеризующий абсолютный размер увеличения (или уменьшения) уровня явления за определенный промежуток времени:

$$\Delta y = y_i - y_{i-1}, \quad (10)$$

где: Δy - абсолютный прирост;

y_i - текущий уровень ряда;

y_{i-1} - предшествующий уровень;

i - номер уровня.

Если сравнение ведётся для каждого последующего уровня с каждым предыдущим, то получаем цепные абсолютные приросты; если сравнение ведем каждого последующего уровня с одним уровнем, то получаем абсолютные базисные приросты:

$$\Delta y = y_i - y_0, \quad (11)$$

где: y_0 - базисный уровень.

Абсолютный прирост выражает абсолютную скорость роста. Относительная скорость изменения уровня явления, то есть интенсивность роста, выражается коэффициентами роста и прироста, а также темпами роста и прироста.

Коэффициент роста - это отношение двух уровней ряда динамики и показывает, во сколько раз сравниваемый уровень больше базисного. Коэффициент роста может быть исчислен с переменной и постоянной базой сравнения.

Если база меняется, то исчисляются цепные коэффициенты роста по формуле:

$$K_p = \frac{y_i}{y_{i-1}} \quad (12)$$

где: K_p - коэффициент роста.

Если коэффициент роста выразить в процентах, то получается темп роста. Если база постоянная, то исчисляются базисные коэффициенты роста:

$$K_p = \frac{y_i}{y_0} \quad (13)$$

Наряду с коэффициентами роста исчисляются и коэффициенты прироста. Они показывают относительное увеличение (уменьшение) прироста. Коэффициенты прироста рассчитываются делением абсолютного прироста на базисный абсолютный уровень или цепной.

$$K_{\cdot p} = \frac{\Delta y_i}{y_{i-1}} \quad (\text{по цепной системе}), \quad (14)$$

$$K_{np} = \frac{\Delta y_i}{y_0} \quad (\text{по базисной системе}) \quad (15)$$

Одно из требований, предъявляемых к использованию абсолютных и относительных величин, заключается в том, что их необходимо брать вне отрыва друг от друга. Поэтому большое значение имеет расчет показателя абсолютного значения одного процента прироста. Этот показатель рассчитывается по данным величин цепной системы:

$$\text{Абсолютное значение 1\% прироста} = \frac{\Delta y}{K_{пп} \cdot 100\%} \quad (16)$$

За 100% принимается базисный уровень. 1% будет равен 0,01 базисного уровня. Если коэффициенты роста выражаются в процентах, то их называют темпами роста:

$$T_p = K \cdot 100 \% \quad (17)$$

Темп роста показывает, на сколько процентов уровень данного периода больше (меньше) базисного уровня.

Средний абсолютный прирост определяется:

$$\Delta \bar{y} = \frac{\sum \Delta y}{n} \quad (\text{по цепной системе}) \quad (18)$$

$$\Delta \bar{y} = \frac{y_n - y_0}{n} \quad (\text{по базисной системе}) \quad (19)$$

где: $\Delta \bar{y}$ - средний абсолютный прирост;

y_n - последний уровень временного ряда;

y_0 - базисный (начальный) уровень ряда.

Средний коэффициенты роста, а, следовательно, и прироста, можно определить по формуле:

$$\bar{K} = \sqrt[m]{\frac{y_n}{y_1}} \quad (20)$$

Средний темп роста представляет собой средний коэффициент роста, выраженный в процентах:

$$\bar{T} = \bar{K} \cdot 100\%$$

Итак, для характеристики интенсивности во времени показателей ЭАН будут рассчитаны: абсолютный прирост, темп роста, темп прироста, абсолютное значение одного процента прироста.

Следующим методом, с помощью которого были проанализированы проблемы трудоустройства молодежи г.Улан-Удэ, является метод анкетирования.

Анкетный опрос - важнейший источник информации о реально существующих социальных фактах, о социальной деятельности. Начинается он с формулировки программных вопросов, с «перевода» поставленных в программе исследования проблем в вопросы, исключающие различные толкования и доступные пониманию опрашиваемых.

Проводимый опрос должен отвечать следующим требованиям:

длительность не должна превышать 30-40 мин, поскольку усталость респондента не позволит получить полноценных ответов;

интерес к предмету опроса должен не снижаться, а постепенно нарастать. Поэтому более сложные по содержанию (и пониманию) вопросы должны следовать за более простыми;

первый вопрос не должен быть ни дискуссионным, ни настораживающим, а лучше всего -- нейтральным;

трудные вопросы целесообразно располагать в середине анкеты, чтобы «подвести» респондента к теме;

вопросы должны быть ясными, четкими, понятными опрашиваемым (всем без исключения).

По форме вопросы делятся на три основные группы: 1) открытые, закрытые и полузакрытые; 2) прямые и косвенные; 3) личные и безличные.

Вопрос открытого типа предусматривает свободную форму ответа: «Скажите, пожалуйста, что могло бы содействовать повышению Вашего интереса к работе?»

Вопрос закрытого типа: «Что Вам нравится в Вашей работе? Просим отметить те из перечисленных ниже вариантов, которые совпадают с Вашим мнением: 1) разнообразная работа; 2) работа, требующая смекалки; 3) не вызывает физического переутомления; 4) хороший заработок».

Вопрос полузакрытого типа основан на добавлении к списку ответов фразы: «Другие (моменты, причины, мотивы и т. д.). Укажите, какие именно». Вопрос как бы расшифровывается, дает возможность не только

выбрать один из тех ответов, которые приводятся в анкете, но и высказать что-то свое.

Вторая группа вопросов. Прямой вопрос - это вопрос как бы «в лоб», например: «Доставляет ли Вам работа моральное удовлетворение или Вы трудитесь ради денег?». Такие вопросы применяются лишь для получения информации о наличии или отсутствии факта. Когда речь идет о мнении или мотивах поведения, прямой вопрос следует заменить косвенным, например: «Если бы случилось так, что Вам снова пришлось выбирать профессию, то избрали бы Вы свою нынешнюю профессию?».

Третья группа вопросов - личные и безличные. Обычно в анкете чередуются открытые и закрытые, прямые и косвенные, личные и безличные вопросы.

Перед исследователем, который проводит социологический опрос, постоянно стоит проблема достоверности получаемой информации. Проверка и контроль достоверности данных опроса осуществляются несколькими способами. Один из них - контрольные вопросы.

В группе вопросов на одну и ту же тему нетрудно выбрать основные и контрольные. Роль основного может играть тот вопрос, который задается в более широком смысловом диапазоне, в прямой форме. Например, рабочему предлагается вопрос: «Отметьте на шкале то суждение, которое соответствует Вашему мнению: 1) работой вполне доволен; 2) скорее доволен, чем недоволен; 3) отношусь к работе безразлично; 4) скорее недоволен, чем доволен; 5) совершенно недоволен; 6) не могу сказать».

Для того чтобы проконтролировать ответ, следует задать такие контрольные вопросы: «Хотели бы Вы перейти на другую работу?» (да, нет, не знаю) или «Предположим, что по каким-то причинам Вы временно не работаете. Вернулись бы Вы на свое прежнее место работы?» (да, нет, не знаю).

Контрольные вопросы обычно располагаются в анкете на некотором расстоянии как от основного, так и друг от друга.

Разновидностью контроля может быть повторный опрос с соблюдением тех же условий - на весь объем выборки (панельный опрос) или на 5-10% лиц, уже опрошенных ранее.

Одно из самых надежных средств контроля достоверности данных анкетного опроса - сочетание нескольких методов: анкетирование и наблюдение, анкетирование и свободное интервью.

Данный метод помог нам за короткий промежуток времени опросить несколько десятков людей, а так же изучить те аспекты, которые являются определяющими в вопросах трудоустройства у той категории молодежи, которая уже работает и имеет опыт поиска работы.

2.3 Методы прогнозирования численности ЭАН

Сглаживание ряда динамики с помощью скользящей средней заключается в том, что вычисляется средний уровень из определенного числа первых по порядку уровней ряда, затем – средний уровень из такого же числа уровней начиная со второго, далее – начиная с третьего и т.д. Определяем интервал сглаживания, т.е. число входящих в него уровней $m = 4$. Затем находим центрированные скользящие средние, для чего найдем средние значения из 2 последовательных скользящих средних. Потом найдем оценки сезонной компоненты как разность между фактическими уровнями ряда и центрированными скользящими средними. Используем эти оценки для расчета значений сезонной компоненты S .

Скользящая средняя дает более или менее плавное изменение уровней. Но, в начале и в конце динамического ряда отсутствуют данные, из-за чего становится не совсем ясна закономерность. Это и является минусом данного,

наиболее простого из всех остальных метода. Для более точного анализа использую метод аналитического выравнивания.

Метод аналитического выравнивания и определение параметров. Аналитическое выравнивание ряда динамики имеет задачу найти плановую линию развития (тренд) данного явления, характеризующую основную тенденцию её динамики. А затем для этой линии выбрать уравнение тренда. Для отображения основной тенденции развития явления применяются полиномы разной степени.

Затем нужно оценить значимость параметров модели по критерию Стьюдента. Предположим, что параметры и коэффициент корреляции стат. значимы. Для расчёта использую следующие формулы:

$$t_a = \frac{a}{m_a} \quad t_b = \frac{b}{m_b} \quad t_c = \frac{c}{m_c};$$

где, t_a , t_b - расчётное значение t-критерия Стьюдента для параметров.

Рассмотренные выше методы прогнозирования относятся к классу адаптивных методов. Слово «адаптация» означает приспособление к условиям существования. Применительно к прогнозированию процесс адаптации состоит в том, что при прогнозе на период t учитывается ошибка предыдущего прогноза, т.е. каждый новый прогноз S_t получается в результате корректировки предыдущего прогноза с учетом его ошибки.

Так же для разработки прогноза показателей экономически-активного населения используем метод экспоненциального сглаживания. Он заключается в том, что уровни исходного временного ряда взвешиваются с помощью скользящей средней, веса которой подчиняются экспоненциальному закону распределения. Данная скользящая средняя получила название экспоненциальной средней S_t (y) и позволяет проследить

закономерности изменения явления в динамике по наиболее существенным последним уровням.

Особенность метода заключается в том, что при расчете теоретических значений, полученных по модели тренда, учитываются только значения предыдущих уровней временного ряда взятых с определенным весом.

Общая формула расчета экспоненциальной средней:

$$S_t(y) = \alpha * y_t + (1 - \alpha) * S_{t-1}(y), \quad (21)$$

где $S_t(y)$ – значение экспоненциальной средней временного ряда для момента t ;

$S_{t-1}(y)$ – значение экспоненциальной средней для момента $t - 1$;

y_t – значение последнего уровня ряда динамики для перспективного прогнозирования или значение уровня временного ряда социально-экономического явления в момент t ;

α – параметр сглаживания (вес t -го значения уровня временного ряда).

При вычислении экспоненциальной средней используются значения предыдущей экспоненциальной средней и значения последнего уровня временного ряда, все предыдущие уровни ряда опускаются.

Одной из проблем практической реализации этого метода является определение значения параметра сглаживания α . От значения параметра α зависят веса предшествующего значения временного ряда и в соответствии с этим степень их влияния на сглаживаемый уровень, а, следовательно, и значение прогнозных оценок. Автор метода Р.Г.Браун предложил следующую формулу расчета $\alpha = 2/(n+1)$, где n – число уровней временного ряда вошедших в интервал сглаживания.

Используя все выше перечисленные методы прогнозирования, можем сравнить полученные результаты между собой и выбрать наиболее адекватный.

Глава 3. Анализ показателей экономической активности в Бурятии

3.1 Анализ динамики занятого и безработного населения

Изменение численности экономически-активного населения республики за последние 10 лет имеет не определенный характер, абсолютный прирост за все эти годы варьируется от 44,1 до 9,8, данные в таблице:

Таблица 1. Динамика показателей ЭАН

| показатели | | абс прирост | | Тр | | Тпр | | абс знач 1% пр |
|------------|-------|-------------|--------|----------|---------|----------|--------|----------------------|
| год | ЭАН | базисный | цепной | базисный | цепной | базисный | цепной | |
| 2000 | 486,4 | | | | | | | |
| 2001 | 442,3 | -44,1 | -44,1 | 90,933 | 90,933 | -9,067 | -9,067 | 4,864 |
| 2002 | 452,4 | -34 | 10,1 | 93,010 | 102,284 | -6,990 | 2,284 | 4,423 |
| 2003 | 454 | -32,4 | 1,6 | 93,339 | 100,354 | -6,661 | 0,354 | 4,524 |
| 2004 | 443,3 | -43,1 | -10,7 | 91,139 | 97,643 | -8,861 | -2,357 | 4,540 |
| 2005 | 452,8 | -33,6 | 9,5 | 93,092 | 102,143 | -6,908 | 2,143 | 4,433 |
| 2006 | 450,6 | -35,8 | -2,2 | 92,640 | 99,514 | -7,360 | -0,486 | 4,528 |
| 2007 | 458 | -28,4 | 7,4 | 94,161 | 101,642 | -5,839 | 1,642 | 4,506 |
| 2008 | 485,1 | -1,3 | 27,1 | 99,733 | 105,917 | -0,267 | 5,917 | 4,580 |
| 2009 | 456,5 | -29,9 | -28,6 | 93,853 | 94,104 | -6,147 | -5,896 | 4,851 |
| 2010 | 466,3 | -20,1 | 9,8 | 95,868 | 102,147 | -4,132 | 2,147 | 4,565 |

По данным таблицы 1. видно, что максимальное значение абсолютного прироста (на цепной системе) зафиксировано в 2008 году (27,1 тыс.чел.), минимальное значение - в 2001 году (-44,1 тыс.чел.). Абсолютный прирост в базисном периоде всегда отрицательный, т.е. численность ЭАН уступает по сравнению с 2000 г.

В 2010 году в республике численность ЭАН составила 466,3, коэффициент ЭАН составил 0,48 (в РФ – 0,53), что касается ситуации в федеральных округах России, представим на диаграмме 2:



Чтобы иметь представление об уровне экономической активности населения РБ, определим его положение среди других регионов СФО. По численности ЭАН Бурятия занимает 9-е место (см. диаграмму 3):



Правильное измерение экономически активного населения зависит от того, как точно определены его две составные части: занятые и безработные.

Начиная с 2001 г. показатели занятости населения и безработицы используются Федеральной службой по труду и занятости для отнесения

субъектов Российской Федерации к территориям, напряженным по ситуации на рынке труда. Рассмотрим динамику основных составляющих ЭАН Бурятии:

1. Основные показатели динамики численности занятого населения (табл.4):

Таблица 4. Динамика занятости РБ

| год | Заняты е | абс прирост | | Тр | | Тпр | | абс знач 1% пр |
|------|-------------|--------------|------------|--------------|-------------|--------------|------------|-------------------------|
| | | базисны й | цепно й | базисны й | цепно й | базисны й | цепно й | |
| 2000 | 393,5 | | | | | | | |
| 2001 | 361 | -32,5 | -32,5 | 91,741 | 91,741 | -8,259 | -8,259 | 3,935 |
| 2002 | 382,7 | -10,8 | 21,7 | 97,255 | 106,01 1 | -2,745 | 6,011 | 3,610 |
| 2003 | 377,2 | -16,3 | -5,5 | 95,858 | 98,563 | -4,142 | -1,437 | 3,827 |
| 2004 | 375,4 | -18,1 | -1,8 | 95,400 | 99,523 | -4,600 | -0,477 | 3,772 |
| 2005 | 398,7 | 5,2 | 23,3 | 101,321 | 106,20 7 | 1,321 | 6,207 | 3,754 |
| 2006 | 389,9 | -3,6 | -8,8 | 99,085 | 97,793 | -0,915 | -2,207 | 3,987 |
| 2007 | 398,9 | 5,4 | 9 | 101,372 | 102,30 8 | 1,372 | 2,308 | 3,899 |
| 2008 | 428,6 | 35,1 | 29,7 | 108,920 | 107,44 5 | 8,920 | 7,445 | 3,989 |
| 2009 | 392,3 | -1,2 | -36,3 | 99,695 | 91,531 | -0,305 | -8,469 | 4,286 |
| 2010 | 414,9 | 21,4 | 22,6 | 105,438 | 105,76 1 | 5,438 | 5,761 | 3,923 |

Если в качестве примера брать базисный период, то мы видим, что уровень занятого населения не только увеличивался, но и уменьшался. Так в 2008 г. наблюдается самый высокий уровень занятости по Республике Бурятия. Самый низкий уровень занятости наблюдается в 2001 году. Максимальное значение абсолютного прироста по базисной системе составило 35,1 в 2008 г., минимальное – 32,5 в 2001 году.

Для изучения изменения показателя численности занятого населения можно использовать такие показатели динамики, как средний уровень ряда,

средний абсолютный прирост, средний коэффициент роста, средний темп роста, средний темп прироста. Показатель занятости мы будем рассматривать целом по Республике Бурятия.

По данным таблицы 1 можно рассчитать среднегодовой уровень занятого населения за 2000 – 2010 гг. Он будет равен 329, 1 тыс. чел.

2. Основные показатели динамики численности безработного населения:

Уровень регистрируемой безработицы на конец 2010 года составил 1,9% от ЭАН 464,4 тыс. чел., согласно данных Росстата. Динамику безработицы РБ представим в таблице 5:

Таблица 5. Динамика безработицы РБ

| год | Без-работные | абс прирост | | Тр | | Тпр | | абс знач 1% пр |
|------|--------------|-------------|--------|----------|---------|----------|---------|----------------|
| | | базисный | цепной | базисный | цепной | базисный | цепной | |
| 2000 | 92,2 | | | | | | | |
| 2001 | 81,3 | -10,9 | -10,9 | 88,178 | 88,178 | -11,822 | -11,822 | 0,922 |
| 2002 | 69,7 | -22,5 | -11,6 | 75,597 | 85,732 | -24,403 | -14,268 | 0,813 |
| 2003 | 76,8 | -15,4 | 7,1 | 83,297 | 110,187 | -16,703 | 10,187 | 0,697 |
| 2004 | 67,9 | -24,3 | -8,9 | 73,644 | 88,411 | -26,356 | -11,589 | 0,768 |
| 2005 | 54,1 | -38,1 | -13,8 | 58,677 | 79,676 | -41,323 | -20,324 | 0,679 |
| 2006 | 60,7 | -31,5 | 6,6 | 65,835 | 112,200 | -34,165 | 12,200 | 0,541 |
| 2007 | 59,1 | -33,1 | -1,6 | 64,100 | 97,364 | -35,900 | -2,636 | 0,607 |
| 2008 | 56,5 | -35,7 | -2,6 | 61,280 | 95,601 | -38,720 | -4,399 | 0,591 |
| 2009 | 64,2 | -28 | 7,7 | 69,631 | 113,628 | -30,369 | 13,628 | 0,565 |
| 2010 | 49,6 | -42,6 | -14,6 | 53,796 | 77,259 | -46,204 | -22,741 | 0,642 |

По данным таблицы 5 видно, что максимальное значение абсолютного прироста (по цепной системе) зафиксировано в 2009 году (7,7 тыс.чел.),

минимальное значение - в 2010 году (-14,6 тыс.чел.). Минимальное значение абсолютного прироста по базисной системе составило -42,6 тыс. чел. Рассчитаем среднегодовой уровень численности безработных, он равен 66,55 тыс.ч.

В 2010 году Бурятия получила из федерального бюджета 543 миллиона рублей. Эти средства были потрачены на организацию общественных работ, опережающее обучение тех, кто находился под страхом увольнения, стажировку выпускников, трудоустройство инвалидов. А самое главное, на что была направлена господдержка – это превращение безработных в бизнесменов. На 2010 год запланировано открытие 7,5 тысяч ИП, в добавлении к 3,2 тысячам предпринимателей прошлого года. Каждому из них помогли составить бизнес-план и выделили по 58 тысяч рублей на открытие собственного дела.

3.2 Анализ проблемы трудоустройства молодежи г.Улан-Удэ

Изменение социально-экономической структуры нашего общества породило множество проблем. Одной из главных проблем, от которой зависит наше будущее, является проблема трудоустройства молодежи.

Именно молодые люди 16-29 лет составляют 48% от общей численности экономически активного населения республики Бурятия и имеют наименьшую конкурентоспособность за рабочее место на рынке труда. Они не имеют достаточного запаса устойчивости как другие слои и группы населения в виде ранее созданных материальных и финансовых накоплений, образовательных, профессиональных и в целом интеллектуальных возможностей, достаточного жизненного опыта и защищенности от психологических перегрузок.

По состоянию на 01.03. 2009 г. число безработных граждан, состоящих на регистрационном учете составило 2289 чел, из них молодежь в возрасте

16-29 лет – 646 чел, т. е в доле в соотношении эта возрастная группа составила 28,2%. В течение года было зарегистрировано еще 6209 безработных, из них в разряд молодых людей вошло 2904 человека, что составило уже 46,7% .

По данным на 01.03.2010 г. общее число безработных граждан составило 2581, из них молодежная группа насчитывала 963 человека, что в процентном выражении равно 37,3%. Пособие по безработице получали 910 молодых людей.

Проанализировав вышеприведенные цифровые выкладки мы можем сделать вывод, что группа безработной молодежи в течение года в среднем колеблется от 30 до 40% от общего числа безработных.

Проанализируем состав безработной молодежи в разрезе уровня образования. Из них:

выпускники высших учебных заведений - 171 чел, т.е. их доля 6,6%;

выпускники средних профессиональных образовательных учреждений - 61 человек, т.е. их доля составила 2,4%;

выпускники начальных образовательных учреждений – 28 чел, т.е. их доля равна 1,1%.

На основании этих данных можно сделать вывод, что выпускники начальных профессиональных учебных заведений более востребованы на рынке труда.

Если проанализировать в разрезе перечня вакантных профессий с высшим, средним профессиональным образованием, то в этом списке в большей степени преобладают инженерные специальности, врачи различной специализации, медицинские сестры, оперуполномоченные, преподаватели и другие.

По рабочим профессиям число вакансий исчисляется тысячами (3085), из них мужских 2654 , вакансий для женщин составляет 95 и любая категория устраивает работодателей в 336 случаях.

На рынке труда востребованность в кадрах рабочих специальностей в 10 раз больше, чем со средним профессиональным и высшим образованием.

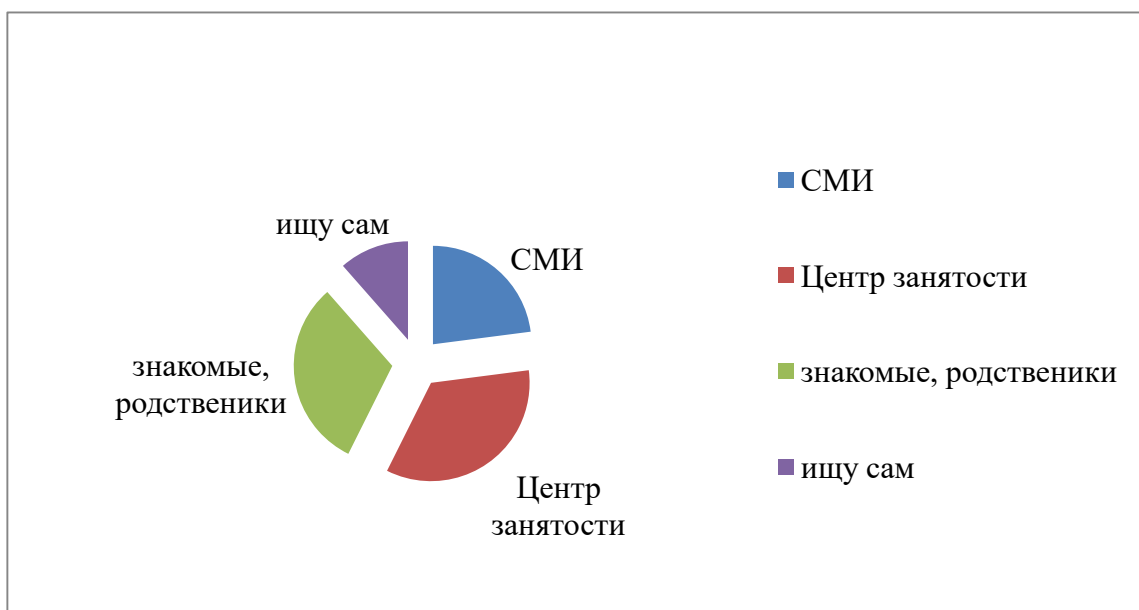
В группе рабочих профессий наибольшую востребованность имеют: арматурщики - 179 чел., бетонщики – 187 чел., каменщики – 528 чел., плотники – 279 чел., штукатуры – 295 чел., повара – 75 чел., облицовщики - 128 чел., водители автомобиля - 77 чел., милиционеры – 58 чел., охранники – 46 чел.

В целях проведения опроса респондентов – молодых людей в возрасте от 18 до 29 лет была разработана форма анкетирования. В анкетировании приняло участие 60 работающих молодых людей.

Целью данного анализа явилось желание изучить те аспекты, которые являются определяющими в вопросах трудоустройства у той категории молодежи, которая уже работает и имеет опыт поиска работы. Анализ ответов респондентов построен согласно перечня вопросов в анкетировании.

В проведенном нами исследовании методов поиска работы, используемых молодежью в г. Улан – Удэ (Диаграмма № 1.), метод трудоустройства с помощью родственников, знакомых составляет 33% и занимает лидирующее место.

Диаграмма №6



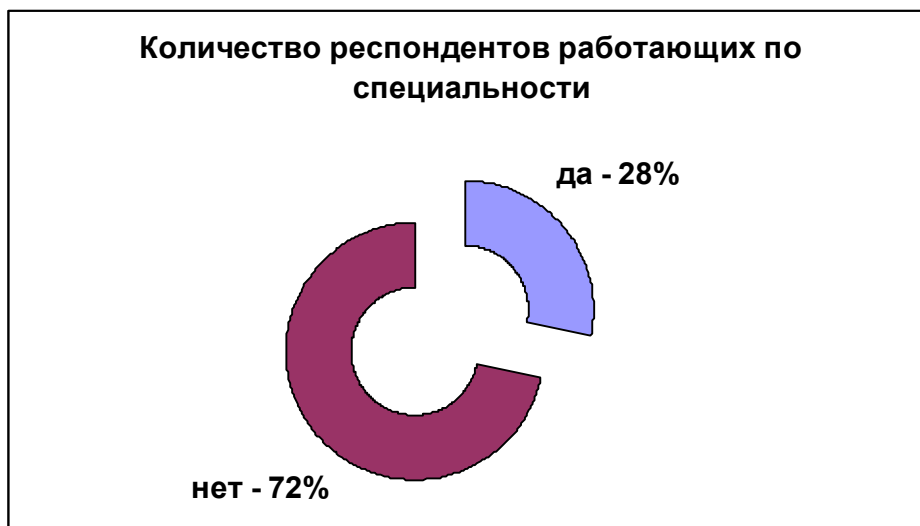
На втором месте находится такой источник информации, как Центр занятости. Его услугами воспользовались 30 % респондентов. Это свидетельствует о том, что население стало более грамотно относиться к решению своих проблем связанных с трудоустройством.

Результаты нашего исследования подтверждают, что информация о вакансиях на рынке труда получаемая из СМИ также широко используется молодежью. Этот источник информации стоит на третьем месте и анализ данных показывает, что его результативность составляет 25 %.

Метод самостоятельного трудоустройства занимает четвертое место и составляет 12 %.

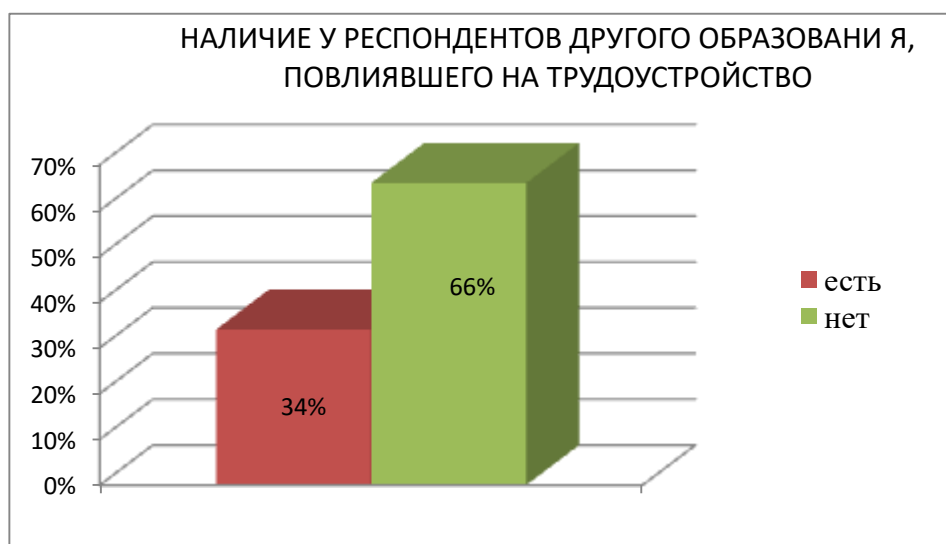
Проанализируем доленое соотношение ответов респондентов по следующему признаку: работа по специальности (Диаграмма № 2). По данным диаграммы можно сделать вывод, что 17 респондентов работают по специальности, а у 43 респондентов их настоящая работа не связана с той специальностью, по которой они получили образование.

Диаграмма №7



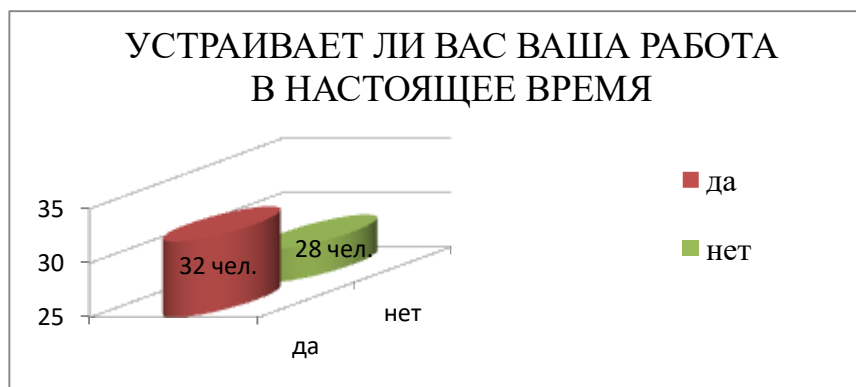
На основании данных диаграммы № 3 мы можем прийти к выводу, что на результативность поиска работы влияет наличие нескольких видов образования. По данным диаграммы видим, что 66% респондентов имеют работу, которая их удовлетворяет благодаря наличию образования по другой специальности, 34% - работают по специальности.

Диаграмма №8



По данным диаграммы № 4 32 респондента устраивает настоящая работа – их доля от общего числа респондентов составляет 53%. 28 респондентов не устраивает работа и в долевом соотношении это выглядит следующим образом – 47%.

Диаграмма № 9



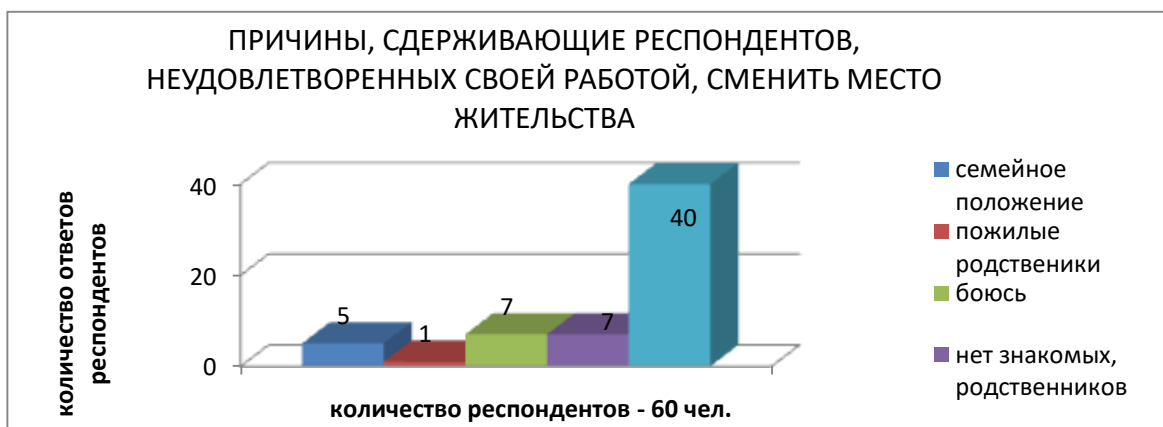
Желание сменить место жительства для решения своей потребности в работе высказала 1/3 респондентов, то есть 20 человек. Эти данные нам демонстрирует диаграмма № 5.

Диаграмма №10



25% респондентов останавливает от переезда в другой регион в поисках работы семейное положение, 5% - наличие пожилых родственников, страх, боязнь испытывает 35% респондентов, отсутствие знакомых, родственников в данном населенном пункте составляет так же 35%. Это мы можем наблюдать в диаграмме № 6.

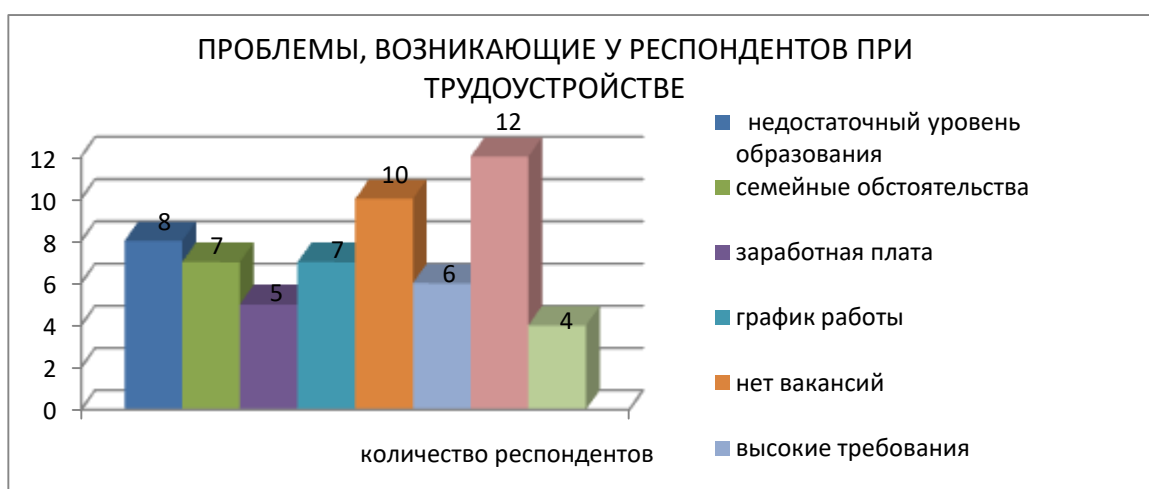
Диаграмма №11



Респондентами были отмечены факторы, которые чаще всего не позволяют реализоваться профессиональным притязаниям потенциальных соискателей на существующие вакансии. В результате исследования данной проблемы (диаграмма №7) были выявлены следующие факторы:

недостаточный уровень образования - у 13% респондентов;

Диаграмма № 12



семейные обстоятельства - у 12%;

размер заработной платы – у 8%;

график работы – у 13%;

отсутствие вакансии – 17%;

высокие требования работодателя – у 10%;

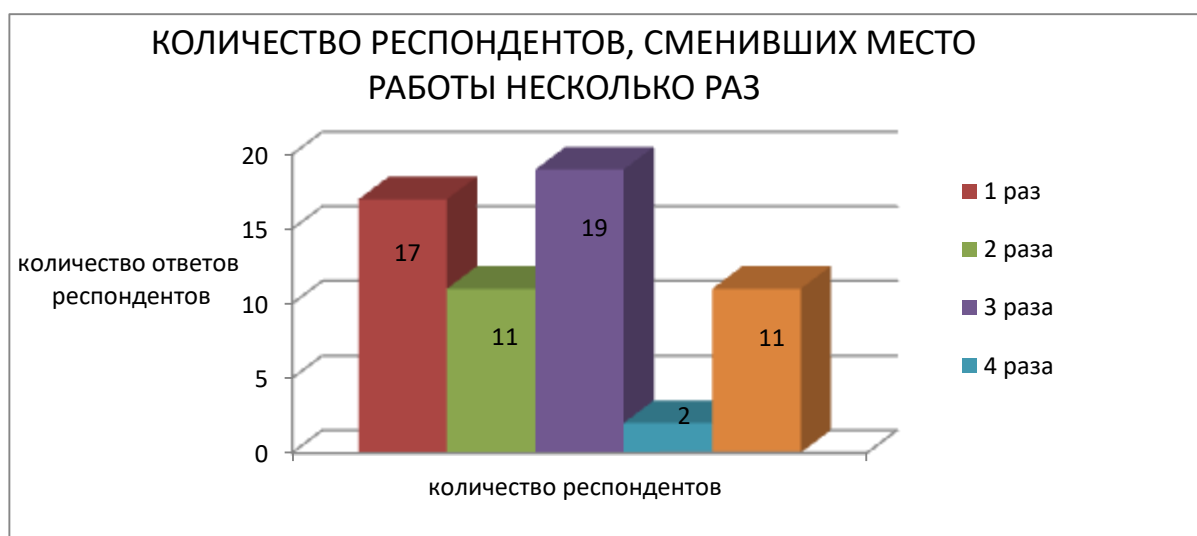
отсутствие необходимого опыта, стажа работы – у 20%;

тяжелые условия труда - у 7%.

Таким образом, основным препятствием для молодежи при поиске работы служит отсутствие опыта, стажа работы.

По данным диаграммы № 8 мы можем проследить, как вышеназванные факторы отражаются на частоте смены места работы респондентами:

Диаграмма № 13



18% респондентов не меняли место работы;

28% респондентов сменили работу 1 раз;

18% респондентов сменили работу 2 раза;

32% респондентов сменили работу 3 раза;

4% респондентов сменили работу 4 раза.

Таким образом, 54% молодых людей в возрасте от 18 до 29 лет уже сменили неоднократно место работы.

Результаты нашего самостоятельного исследования, проведенного на основе анкетирования респондентов, подтверждают, что проблема трудоустройства молодежи в г. Улан – Удэ существует и требует принятия неотложных и комплексных мер. Предлагаем некоторые из них, заслуживающие, на наш взгляд, внимания, а именно:

текущее и стратегическое прогнозирование востребованности специалистов профессий, в которых в перспективе возникнет потребность согласно перспективного плана развития экономики Республики Бурятия;

разработка комплекса межведомственных мероприятий по развитию начального и среднего профессионального образования;

координация деятельности учебных заведений, Центра занятости населения и других ведомственных структур для принятия решений в области занятости населения;

повышение мотивации к труду молодежи через программы социальной адаптации;

разработка и внедрение системы профессиональной ориентации молодежи;

профессиональное обучение (переобучение) по договорам с гарантированным трудоустройством.

В связи с произошедшими изменениями у современной молодежи, с одной стороны, появилось больше возможностей и путей интеграции в общество, но, с другой стороны, сложившаяся в стране ситуация привела к возведению «барьеров», существенно ограничивающих усвоение и выполнение молодым поколением определенных социальных ролей. Таким образом, можно говорить о том, что процесс социализации современной молодежи стал сложным и противоречивым.

В то же время, учитывая, что молодежь есть величайший стратегический и инновационный ресурс страны, необходимо признать сферу ее занятости приоритетной частью социально-экономической политики государства. А полученные данные анкетирования показывают, что нужно изменить в политике государства.

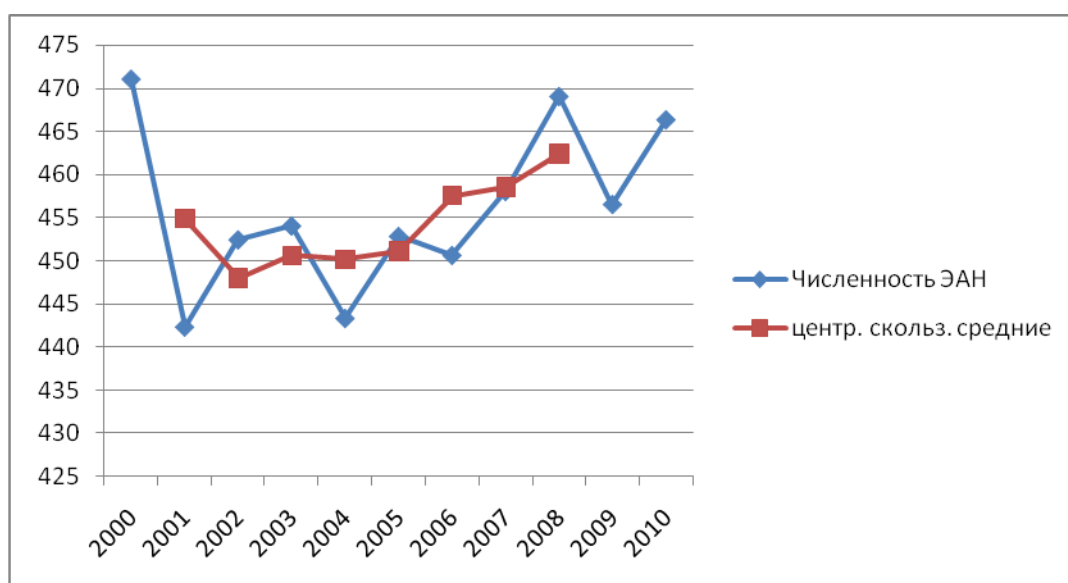
3.3 Прогноз численности ЭАН

Определяем интервал сглаживания, т.е. число входящих в него уровней $m = 4$. Затем находим центрированные скользящие средние, для чего найдем средние значения из 2 последовательных скользящих средних. Потом найдем оценки сезонной компоненты как разность между фактическими уровнями ряда и центрированными скользящими средними. Используем эти оценки для расчета значений сезонной компоненты S .

Таблица 14. Расчет оценок сезонной компоненты.

| год | ЭАН | Скольз. средняя | Центр. скользя. средние | Оценка сезон комп S |
|------|-------|-----------------|-------------------------|---------------------|
| 2000 | 471 | | - | - |
| 2001 | 442,3 | 454,925 | - | - |
| 2002 | 452,4 | 448,000 | 451,463 | 0,938 |
| 2003 | 454 | 450,625 | 449,313 | 4,688 |
| 2004 | 443,3 | 450,175 | 450,400 | -7,100 |
| 2005 | 452,8 | 451,175 | 450,675 | 2,125 |
| 2006 | 450,6 | 457,600 | 454,388 | -3,788 |
| 2007 | 458 | 458,525 | 458,063 | -0,063 |
| 2008 | 469 | 462,450 | 460,488 | 8,513 |
| 2009 | 456,5 | - | - | - |
| 2010 | 466,3 | - | - | - |

Рис.15 Динамика численности занятого населения за 2000 – 2010 гг.



Скользящая средняя дает более или менее плавное изменение уровней.

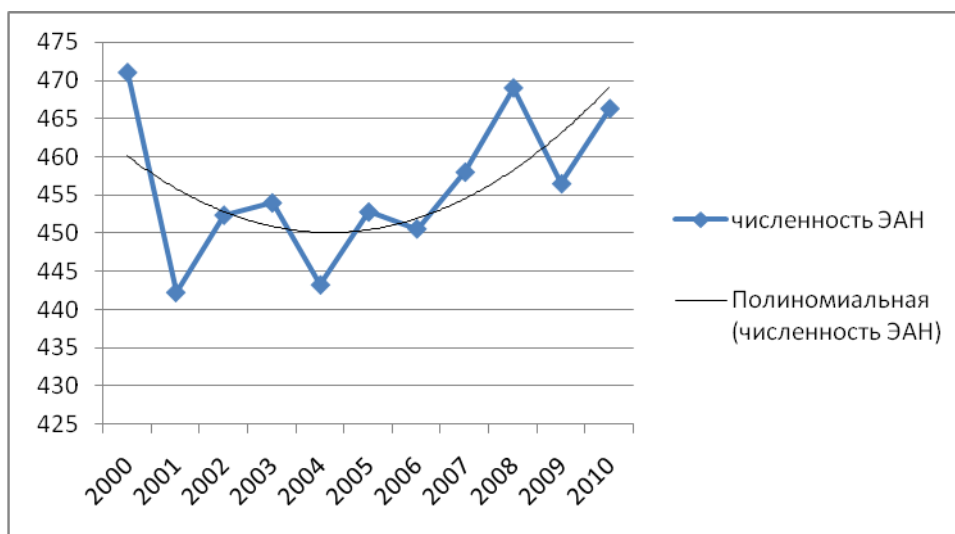
На графике не проявляется сильно выраженный недостаток скользящих средних. Но, в начале и в конце динамического ряда отсутствуют данные, из-за чего становится не совсем ясна закономерность. Это и является минусом

данного, наиболее простого из всех остальных метода. Для более точного анализа использую метод аналитического выравнивания.

Аналитическое выравнивание ряда динамики имеет задачу найти плановую линию развития (тренд) данного явления, характеризующую основную тенденцию её динамики.

Выбор уравнения тренда. Для отображения основной тенденции развития явления применяются полиномы разной степени.

Рис 16. Динамика ЭАН за 2000 – 2010 гг.



На рисунке 16 видно, что по данному ряду фактически стабильными являются приросты абсолютных приростов и тренд может быть выражен параболой второй степени:

$Y = a_0 + a_1 \cdot t + a_2 \cdot t^2$, расчет которого представлен в таблице:

Таблица 17. Расчет параметров тренда.

| ЭАН | t | t ² | t ³ | t ⁴ | yt | yt ² |
|-------|---|----------------|----------------|----------------|--------|-----------------|
| 486,4 | 1 | 1 | 1 | 1 | 486,4 | 486,4 |
| 442,3 | 2 | 4 | 8 | 16 | 884,6 | 1769,2 |
| 452,4 | 3 | 9 | 27 | 81 | 1357,2 | 4071,6 |
| 454 | 4 | 16 | 64 | 256 | 1816 | 7264 |
| 443,3 | 5 | 25 | 125 | 625 | 2216,5 | 11082,5 |

| | | | | | | |
|-------|----|-----|------|-------|--------|---------|
| 452,8 | 6 | 36 | 216 | 1296 | 2716,8 | 16300,8 |
| 450,6 | 7 | 49 | 343 | 2401 | 3154,2 | 22079,4 |
| 458 | 8 | 64 | 512 | 4096 | 3664 | 29312 |
| 485,1 | 9 | 81 | 729 | 6561 | 4365,9 | 39293,1 |
| 456,5 | 10 | 100 | 1000 | 10000 | 4565 | 45650 |
| 466,3 | 11 | 121 | 1331 | 14641 | 5129,3 | 56422,3 |

Система нормальных уравнений для расчета параметров параболы второй степени составит:

$$\begin{cases} na_0 + a_1 \sum t + a_2 \sum t^2 = \sum y \\ a_0 \sum t + a_1 \sum t^2 + a_2 \sum t^3 = \sum yt \\ a_0 \sum t^2 + a_1 \sum t^3 + a_2 \sum t^4 = \sum yt^2 \end{cases}$$

Исходя из итоговой строки табл.5, система предстанет в виде:

$$11a_0 + 66a_1 + 1015a_2 = 5047,7$$

$$66a_0 + 506a_1 + 4356a_2 = 30355,9$$

$$506a_0 + 4356a_1 + 39974a_2 = 233731,3$$

Решив систему уравнений, получим параметры уравнения тренда:

$$a_0 = 250,44 \quad a_1 = 138,49 \quad a_2 = -9,88$$

Соответственно уравнение тренда составит:

$$Y = 250,44 + 138,49t - 9,88t^2$$

Оценим параметры уравнения на типичность. Для расчёта используем следующие формулы:

$$S^2 = \frac{\sum (y - \hat{y})^2}{n - 2} \quad m_a = \frac{S}{\sqrt{n}} \quad m_b = \frac{S^2}{\sum (t - \bar{t})^2}$$

где, S^2 - остаточная уточнённая дисперсия;

m_a , m_b , m_c - ошибки по параметрам.

После подстановки значений получились следующие данные:

$$S^2 = 118,26/12 = 9,85$$

$$m_a = 3,14/3,74 = 0,839$$

$$m_b = 9,85 / 227,5 = 0,04$$

$$m_r = 0,27$$

Оценим значимость параметров модели по критерию Стьюдента. Предположим, что параметры и коэффициент корреляции стат. значимы. Для расчёта использую следующие формулы:

$$t_a = \frac{a}{m_a} \quad t_b = \frac{b}{m_b} \quad t_c = \frac{c}{m_c};$$

где, t_a , t_b - расчётное значение t-критерия Стьюдента для параметров.

После подстановки данных в формулы получил следующие значения:

$$t_a = 72,33/0,839 = 86,2$$

$$t_b = - 5,07/0,4 = - 12,67$$

$$t_c = 0,27/0,4 = 0,675$$

$$t_{\text{расчётное}} = t_a + t_b + t_c = 74,2$$

Сравним полученное значение t-критерия Стьюдента (расчётное) с табличным t-критерием Стьюдента. $t_{\text{табличное}}$ при $P = 0,05$ (уровень значимости) и числе степеней свободы $(n-2) = 2,1788$. Так как $t_{\text{расчётное}} > t_{\text{табличное}}$, то параметры уравнения типичны (значимы) и данное уравнение используется в дальнейших расчетах.

Оценим уравнение в целом по критерию Фишера, выдвигаем гипотезу H_0 о том, что коэффициент регрессии равен нулю.

$$F_f = D_{\text{факт}}/D_{\text{ост}} = 449,72/9,85 = 45,6$$

$$F_T(v_1=1; v_2=12) = 4,75.$$

Поскольку $F_f > F_T$ при 5% -ном уровне значимости гипотеза H_0 отвергается, уравнение в целом стат. значимо. Коэффициент детерминации здесь составляет 0,632. Следовательно, уравнением регрессии объясняется 63,2% дисперсии результативного признака, а на долю прочих факторов приходится 36,8% её дисперсии (т.е. остаточная дисперсия).

Итак, можно сделать вывод, что полученное уравнение тренда адекватно, следовательно, по нему получим прогнозные значения (см. табл. 18):

Таблица 18. Прогноз численности ЭАН на 2011-2012 гг.

| год | прогнозные значения |
|------|---------------------|
| 2011 | 489,6 |
| 2012 | 381,09 |

Таким образом, резюмируя выше изложенное, можно сказать, что численность ЭАН республики в 2011 еще увеличиться, затем будет постепенно убывать с каждым годом. Поэтому необходимо разработать дальнейшие меры по улучшению демографической ситуации в республике. При этом особенное внимание нужно обратить на снижение уровня безработицы.

Заключение

В данной работе сделан комплексный анализ экономической активности населения. Очевидно, что из-за чрезмерной обширности данной темы невозможно подробно рассмотреть в одной работе все стороны этой проблемы. Однако, можно сделать некоторые выводы, обобщая анализ каждого из рассмотренных вопросов.

Теперь с уверенностью можно говорить о том, что величина экономически активного населения характеризует совокупное предложение труда в экономике на данный момент времени. При прочих равных условиях она зависит от двух важнейших параметров: численности населения и уровня его участия в экономике. Численность населения в настоящий период времени определяется численностью в прошлом периоде, соотношением рождаемости и смертности, а также сальдо миграции. Эти процессы очень инерционны и не могут быть быстро изменены.

Сам уровень участия, определяющий положение труда, может в свою очередь зависеть от многих факторов. Среди них мы можем выделить, например, такие как: половозрастная структура населения, масштабы и структура миграции, уровень и структура доходов, особенности пенсионной системы, развитость системы образования, социальные нормы и семейные ценности. Динамика каждого из этих факторов меняет положение кривой предложения, уменьшая или увеличивая масштабы предложения труда.

Рынок труда является фундаментом рыночной экономики. Он диктует свои законы. Эти законы достаточно просты. Они гласят, что заработная плата должна быть не ниже прожиточного минимума, что работающие по найму должны иметь нормальную продолжительность рабочего времени, что тот, кто оказался среди вынуждено безработных, должен получить трудовую и материальную помощь. Законы рынка труда действуют на уровне здравого смысла, опираясь на них, человек может добиться в жизни того, на что он

действительно способен, не полагаясь особо на государство. Если законы рынка труда действуют в полной мере и трудовое законодательство отвечает их требованиям, а экономика дает материальное обеспечение рабочей силе в виде разнообразных рынков товаров и услуг, общество идет по пути к процветанию. Даже содержание нетрудоспособных и безработных не представляется ему в тягость: эффективное хозяйство, основанное на свободном и заинтересованном труде позволяет содержать освобожденных от труда, предоставлять им необходимую поддержку. Не желающий или не способный работать по объективным причинам не должен мешать трудящимся, что естественно вытекает из законов рынка труда.

В данной курсовой работе были рассмотрены теоретические аспекты статистического анализа занятости и безработицы, осуществлен статистический анализ и рассчитан прогноз экономической активности населения по Республике Бурятия.

В 2010 году отмечена положительная динамика основных индикаторов рынка труда. Уровень общей безработицы снизился с 19,4% до 8,5%. Рост численности занятых составил более 9% или на 41 тыс. человек, численность экономически активного населения увеличилась на 5% или на 22 тыс. человек.

По результатам прогнозирования можно сделать вывод о том, что уровень экономической активности в ближайший год увеличиться, а уже с каждым последующем будет уменьшаться. Это связано с низким спросом на рабочую силу, что приводит к росту безработицы, спадом производства в промышленности, агропромышленном комплексе и др.

В завершении вышесказанного отмечу, что сегодняшний уровень ЭАН характеризуется несбалансированностью и неравновесностью. И его повышение во многом зависит от выбора модели ЭА, применения эффективных методов регулирования рынка труда с целью устранения диспропорций.

Список использованной литературы

В.М. Гусаров «Теория статистики», Москва, Издательское объединение «ЮНИТИ», 2013г.

Винокурова М.А., Горелова Н.А. «Экономика труда», 2014г.

Общая теория статистики. / Под редакцией Башиной О.Э., Спирина А.А. – Москва: Финансы и статистика, 2013.

Старовойтова Л.И. «Занятость населения, и ее регулирование», 2015г.

Экономика. Демография. Статистика. / Под редакцией Аперьян Е.Г. – Москва, Издательство «Наука», 2014г.

Генкин Б.М. «Экономика и социология труда», 2011г.

Шмойлова Р.А. «Теория статистики», М.: Финансы и статистика, 2014г.

Ефимова. М.Р. «Общая теория статистики», М.: Инфра, 2012г.

Журнал «Вопросы статистики», 6/2013 г., 5/2013г., 8/2013г.

Елисеева И.И. Практикам по эконометрике, М.: «Финансы и статистика», 2015 г.

10. Социально-экономическое положение Бурятии - 2014.

11. Труд и занятость в Буряти-2016

12. Российский статистический ежегодник. М., 2012.

13. www.burstat.ru, www.gks.ru