

МИНИСТЕРСТВО СЕЛЬСКОГО ХОЗЯЙСТВА РФ  
федеральное государственное бюджетное образовательное учреждение  
высшего образования «Бурятская государственная сельскохозяйственная  
академия им. В. Р. Филиппова»

Экономический факультет

Кафедра БУХГАЛТЕРСКИЙ УЧЕТ И АУДИТ

## КУРСОВАЯ РАБОТА

По дисциплине

Статистика

на тему: «Статистический анализ показателей использования ВРП РБ»

38.03.01 Экономика

Направленность «Финансы сельского хозяйства»

Выполнила: ст-ка гр. Б-0500-1-Ф

з/о Будаева Э.Е

.Проверила: к.э.н., доцент Жаргалова С.В.

Дата сдачи: «20» 08 2019г.

Дата защиты: «07» 08 2019 г.

Оценка: «удовл.» сш

(подпись)

Улан-Удэ 2019 г.

## РЕЦЕНЗИЯ

На курсовую работу ( проект ) по дисциплине : «Статистика»  
Обучающейся группы Б-0500-1-Ф, по направлению подготовки  
38.03.01. «Экономика»

ФГБОУ ВО «Бурятская ГСХА имени В.Р. Филиппова

ФИО: Будаева Эржэна Евгеньевна

На тему: «Статистический анализ показателей использования ВРП РБ»

Выполненной на кафедре: «Бухгалтерский учет и аудит»

Общая характеристика работы: Работа состоит из введения, трех разделов, заключения и списка литературы. В первом разделе раскрыто понятие и сущность валового регионального продукта. Во втором разделе рассмотрены - методы исчисления ВРП. В третьем разделе проведен анализ ВРП Республики Бурятия.

Положительные стороны работы: Актуальность темы заключается в том, что показатель ВРП имеет очень важное значение для экономики региона. Он используется для характеристики результатов производства, уровня экономического развития, темпов экономического роста, анализа производительности труда в экономике.

Замечания. дополнить список использованной литературы, выявлены замечания по оформлению работы.

Заключение: Замечания учтены и допустить к защите.

Оценка: удовлетворительно

Преподаватель: \_\_\_\_\_

Подпись

ФИО

« 27 » 06 2019 г. ,

## Содержание

ВВЕДЕНИЕ.....	3
РАЗДЕЛ 1. Понятие и сущность валового регионального продукта.....	5
1.1 Развитие ВРП как макроэкономического показателя.....	5
1.2 Понятие валового регионального продукта и его место в системе национальных счетов.....	8
РАЗДЕЛ 2. Методы исчисления ВРП.....	12
2.1 Производственный метод.....	12
2.2.Распределительный метод.....	15
2.3 Метод конечного использования.....	17
РАЗДЕЛ 3. Анализ ВРП республики Бурятии.....	20
3.1.Сравнение показателей производства ВРП Бурятии с показателями ВРП СФО и ВВП России.....	20
3.2. Динамика среднедушевого производства ВРП Бурятии, СФО и ВВП России.....	22
3.3 Динамика среднедушевого фактического конечного потребления домашних хозяйств РБ, СФО и России.....	25
ЗАКЛЮЧЕНИЕ.....	31
СПИСОК ИСПОЛЬЗОВАННОЙ ЛИТЕРАТУРЫ.....	33
ПРИЛОЖЕНИЕ	

## Введение

Современный экономический статус субъектов Российской Федерации требует использования разнообразных инструментов оценки экономического развития, финансовой сбалансированности, условий конкуренции на отечественном и мировом рынках. С другой стороны, такие инструменты необходимы для проведения активной федеральной политики, направленной на устранение межрегиональных диспропорций, укрепление экономической и политической целостности страны.

Усиление самостоятельности регионов, развитие бюджетного федерализма увеличивают значимость региональной политики. В этих условиях разработка региональных управленческих решений требует современных подходов к их информационному обеспечению и экономическому обоснованию. С этой точки зрения, универсальной основой для комплексного анализа обобщающих характеристик рыночной экономики является система национальных счетов (СНС). Логическим продолжением СНС для регионального уровня является система региональных счетов (СРС). Центральное положение в СНС занимает валовой внутренний продукт (ВВП), а в СРС – его региональный аналог – валовой региональный продукт (ВРП). Он характеризует уровень экономического развития и результаты экономической деятельности всех хозяйствующих субъектов региона.

Без ВВП (ВРП) невозможно построение важнейших национальных (региональных) счетов.

В России СНС начала внедряться с федерального уровня. Однако регионы также испытывают необходимость в современной статистической обобщающей модели. В нашей стране, объединяющей 89 территориально-административных образований с различными временными поясами и географическим положением, существуют значительные различия в уровнях экономического и социального развития регионов. Поэтому проблема расчета валового продукта для каждого региона стоит особенно остро.

Не только территориальные органы управления, но и государство в целом заинтересованы в информации, комплексно характеризующей экономику всех регионов, позволяющей осуществлять выработку экономической политики и оценку эффективности принятых решений на региональном уровне.

Наиболее общий количественный показатель экономического развития регионов – динамика валового продукта территории. Межрегиональные сопоставления на его базе с использованием при необходимости дополнительных стоимостных и натуральных показателей позволяют определить направленность и интенсивность экономических процессов, ведущих к серьезным сдвигам в межрегиональном соотношении сил.

Задача расчетов региональных макроэкономических показателей приобретает особое значение в связи с повышением роли ВРП в реформировании межбюджетных отношений и использовании этого показателя при распределении средств Фонда финансовой поддержки субъектов Российской Федерации.

Задачи курсовой работы: рассмотреть понятие ВРП, способы исчисления ВРП, показать динамику среднедушевого производства ВРП Бурятии, СФО, ВВП России, структуру производства ВРП, проанализировать динамику среднедушевого конечного потребления домашних хозяйств РБ, СФО и России.

Целью этой курсовой работы является изучение, анализ валового регионального продукта республики Бурятия, сравнение ВРП с другими регионами.

## РАЗДЕЛ 1. Понятие и сущность валового регионального продукта.

### 1.1 Развитие ВВП как макроэкономического показателя

Производственные возможности общества всегда были ограничены. С увеличением населения возникала необходимость вовлечения в хозяйственный оборот новых земель, самых разных природных ресурсов. До начала XX столетия темпы прироста используемых ресурсов оставались относительно небольшими. Объяснялось это, с одной стороны, определенной стабильностью в потребностях населения, а с другой стороны, - ограниченностью роста численности самого населения. Две тысячи лет назад на Земле проживало 230-250 млн.чел., в 1800 г. - не многим более 900 млн., в 1900 - 1,5 млрд., 1960 - около 3 млрд., 1995 - 5,5 млрд.человек. Темпы прироста населения резко возросли в текущем столетии, хотя еще в самом конце XVIII в. молодой английский священник Томас Роберт Мальтус вывел закон убывающей доходности. Согласно этому закону, продовольствие будет увеличиваться в соотношении один, два, три, а численность населения - один, два, четыре и т.д. В связи с происходящим демографическим взрывом за последние сорок-пятьдесят лет в хозяйственный оборот было вовлечено столько природных ресурсов, сколько их было использовано за всю историю развития цивилизации до этого времени. Обоснование выбора использования ограниченных ресурсов стало одной из центральных проблем хозяйствования. Результатом хозяйствования в любой экономической системе является произведенный продукт. Он представляет собой сумму всех созданных в течение года благ и имеет двойную ценность. Прежде всего это разнообразные предметы и услуги, произведенные для удовлетворения производственных и личных потребностей людей. Вторая ценность общественного продукта состоит в том, что он имеет стоимость, воплощает в себе определенное количество затраченного труда и показывает ценой каких усилий произведен этот продукт. В советской статистике этот продукт получил название совокупного или валового продукта. Он включает в себя материальные блага и услуги, созданные в материальном производстве, и

нематериальные блага и услуги, созданные в нематериальном производстве (духовные, нравственные ценности, образование, здравоохранение и т.д.). По своей стоимостной структуре совокупный продукт состоит из стоимости израсходованных средств производства, необходимого продукта, состоящего из благ и услуг личного потребления, и прибавочного продукта, предназначенного на расширение потребления и производства. К. Маркс показал это формулой:

$$C + Y + m = K$$

где:  $C$  - стоимость израсходованных средств производства;  $Y$  - заработная плата;  $m$  - прибавочная стоимость. Важной формой общественного продукта является конечный продукт. Он образуется путем вычитания из валового продукта всего оборота предметов труда, т.е. путем устранения их повторного счета. Чистый национальный продукт (НП) по американской статистике составляет рыночную стоимость всех конечных благ, произведенных в стране в течение года. В нем нет повторного счета (например, из стоимости хлеба исключается стоимость теста, из стоимости машины - стоимость металла и т.д.). НП можно измерить тремя способами:

1. Как сумму добавленных ценностей, присоединенных в ходе производства конечных благ каждым производителем в течение года.
2. Как сумму доходов, полученных в форме заработной платы, процента, ренты и прибыли теми, кто в течение года использовал свои ресурсы для производства.
3. Как сумму расходов на конечные блага, приобретаемые потребителями, фирмами и правительством, т.е. сумму конечных продаж. По размеру этого продукта нельзя судить о благосостоянии нации. В нем много условностей, и сопоставление НП разных стран скорее характеризует уровень развиваемости наций, чем уровень жизни населения.

При сравнении и сопоставлении НП необходимо применять неизменные цены. Если полностью исключить из валового общественного продукта материальные затраты ( $C$ ), т.е. затраты овеществленного труда

прошлых лет, то получим чистый доход общества. В экономической теории и современной учетно-статистической практике чистый продукт общества получил название национального дохода. Создаваемый в процессе производства общественный продукт проходит в своем движении стадии распределения, обмена и потребления. На всем пути его движения между людьми складываются, постоянно поддерживаются и развиваются определенные экономические отношения. Главными, определяющими являются отношения, которые имеют место в самом производстве. Они накладывают отпечаток на всю последующую цепочку экономических взаимосвязей, определяют их характер, направленность развития. К. Маркс отмечал, что каждому способу производства присущ свой способ распределения создаваемого продукта. Но распределительные отношения не пассивны. В одних случаях они могут тормозить производство, в других выступать в качестве его ускорителя. Через распределение и обмен обеспечивается возврат в производство различных средств производства и рабочей силы. Тем самым поддерживается пропорциональность в хозяйстве или происходит разлаженность во всем хозяйственном механизме (бюджетный дефицит, инфляция, безработица и т.д.). На стадии распределения устанавливается доля различных классов, социальных групп и отдельных людей в производственном продукте. Эта доля доходит до потребителя через обмен. Обмен опосредует связь между производством и распределением с одной стороны и потреблением с другой. Он представляет собой куплю-продажу совокупного продукта. В качестве продавцов и покупателей выступают предприятия, организации и население. Обязательным условием непрерывности самого процесса производства является полная реализация созданного продукта. При этом условии производство получит необходимый приток материальных и людских ресурсов, а население - свою долю в продукте, определенную распределительными отношениями. Завершающей стадией движения общественного продукта является потребление. Начав движение с



производства, продукт полностью или постепенно исчезает в потреблении. Тем самым обеспечивается воспроизводство самой жизни человека и его деятельности.

## 1.2 Понятие валового регионального продукта и его место в системе национальных счетов

Валовой региональный продукт (ВРП) – центральный показатель системы национальных счетов (СНС), который характеризует стоимость конечных товаров и услуг, произведенных резидентами страны за тот или иной период. ВРП исчисляется в рыночных ценах конечного потребления, то есть в ценах, оплачиваемых покупателем, включая все торгово–транспортные наценки и налоги на продукты. ВРП используется для характеристики результатов производства, уровня экономического развития, темпов экономического роста, анализа производительности труда в экономике и так далее.

Прежде чем приступить к характеристике методов расчета ВРП, необходимо заострить внимание на ключевых моментах в понятии показателя.

Прежде всего, ВРП – это показатель произведенного продукта, который представляет собой стоимость произведенных конечных товаров и услуг. Это означает, что стоимость промежуточных товаров и услуг, использованных в процессе производства (таких, как сырье, материалы, топливо, энергия, семена, корма, услуги грузового транспорта, оптовой торговли, коммерческие и финансовые услуги и т. п.), не входит в ВРП. В противном случае ВРП содержал бы повторный счет.

Конечная продукция — это товары и услуги, которые покупаются потребителями для конечного использования, а не для перепродажи. Промежуточная продукция — это товары и услуги, которые проходят дальнейшую переработку или перепродаются несколько раз, прежде чем попасть к конечному потребителю.

Для того чтобы правильно рассчитать совокупный объем производства, необходимо, чтобы все продукты и услуги, произведенные в данном году, были учтены один раз, и не более того. Большинство продуктов проходят несколько производственных стадий, прежде чем попадают на рынок. В результате отдельные части и компоненты большинства продуктов покупаются и продаются несколько раз. Таким образом, чтобы избежать многократного учета частей продуктов, которые продаются и перепродаются, при расчете ВРП учитывается только рыночная стоимость конечных продуктов и исключается промежуточная продукция.

Следовательно, для исключения многократного повторного счета, ВРП должен выступать как стоимость конечных товаров и услуг и включать только стоимость, создаваемую (добавляемую) на каждой промежуточной стадии обработки.

Рассмотрим подробнее понятие добавленной стоимости.

Добавленная стоимость (ДС) - это стоимость, созданная в процессе производства на данном предприятии и охватывающая реальный вклад предприятия в создание стоимости конкретного продукта, т.е. заработную плату, прибыль и амортизацию конкретного предприятия. Поэтому стоимость потребленных сырья и материалов, которые приобретались у поставщиков, и в создании которых предприятие не принимало участия, в добавленную стоимость произведенного данным предприятием продукта не включается.

Иначе говоря, добавленная стоимость — это валовая продукция предприятия (или рыночная цена выпущенной продукции) за минусом текущих материальных издержек, но с включением в нее отчислений на амортизацию (так как основные фонды предприятия принимают участие в создании новой стоимости производимой продукции). В советской практике этот показатель носил название условно чистой продукции.

ВРП – это также внутренний продукт, потому что он произведен резидентами. К резидентам относятся все экономические единицы

(предприятия и домашние хозяйства) независимо от их национальной принадлежности и гражданства, имеющие центр экономического интереса на территории данной страны (региона). Это означает, что они занимаются производственной деятельностью или проживают на экономической территории страны длительное время (не менее года). Экономическая территория страны – это территория, административно управляемая правительством данной страны, в пределах которой лица, товары и деньги могут свободно перемещаться. В отличие от географической территории она не включает территориальные анклавов других стран (посольства, военные базы), но включает такие анклавов данной страны, расположенные на территории других стран.

ВРП – это валовой продукт, потому что он исчисляется до вычета потребления основного капитала. Потребление основного капитала представляет собой уменьшение стоимости основного капитала в течение отчетного периода в результате его физического и морального износа и случайных повреждений, не носящих катастрофического характера. Теоретически внутренний продукт должен определяться на чистой основе за вычетом потребления основного капитала. Однако для определения потребления основного капитала в соответствии с принципами СНС требуются специальные расчеты на основе данных о восстановительной стоимости основных фондов, их сроке службы и износе по видам основных фондов. Амортизация по данным бухгалтерского учета не подходит для этой цели. Не все страны производят такие расчеты, а те, которые производят, используют различные методы. Таким образом, данные о ВРП более доступны и сравнимы между странами, и поэтому показатель ВРП получил более широкое распространение, чем чистый внутренний продукт.

Помимо ВРП в статистике ряда зарубежных стран используется и более ранний макроэкономический показатель — валовой национальный продукт (ВНП). Оба они отражают результаты деятельности в двух сферах народного хозяйства материального производства и услуг. Оба определяют

стоимость всего объема конечного производства товаров и услуг в экономике за один год (квартал, месяц). Эти показатели подсчитываются в ценах как текущих (действующих), так постоянных (ценах какого-либо базового года).

Разница между ВВП и ВВП (ВРП) состоит в следующем:

1) ВРП подсчитывается по так называемому территориальному признаку. Это совокупная стоимость продукции сфер материального производства и сферы услуг независимо от национальной принадлежности предприятий, расположенных территории данной страны;

2) ВВП — это совокупная стоимость всего объема продукции и услуг в обеих сферах национальной экономики независимо от местонахождения национальных предприятий (в стране или за рубежом).

Таким образом, ВВП отличается от ВРП на сумму так называемых факторных доходов от использования ресурсов данной страны за рубежом переведенная в страну прибыль вложенного за рубежом капитала, имеющейся там собственности, заработная плата граждан, работающих за рубежом за минусом аналогичных вывезенных из страны доходов иностранцев.

Обычно, чтобы рассчитать ВВП, к показателю ВРП добавляют разность между прибылями и доходами, полученными предприятиями и физическими лицами данной страны за рубежом, с одной стороны, и прибылями и доходами, полученными иностранными инвесторами и иностранными работниками в данной стране, с другой стороны.

Эта разность весьма невелика: для ведущих стран Запада не более  $\pm 1$  % от ВРП. Статистическая служба ООН рекомендует в качестве основного показателя использовать показатель ВРП.

## РАЗДЕЛ 2. Методы исчисления ВРП.

### 2.1 Производственный метод исчисления ВРП.

ВРП является центральным макроэкономическим показателем. Он характеризует конечный результат производственной деятельности всех резидентных производственных единиц данной территории за определенный период времени. Он может быть рассмотрен на стадии производства, на стадии образования доходов и на стадии использования доходов.

На стадии производства ВРП характеризует добавленную стоимость, созданную резидентами в текущем периоде в процессе производства товаров и услуг.

На стадии образования доходов ВРП представляет собой сумму первичных доходов, полученную резидентами в процессе производства, и подлежащую распределению между участниками процесса производства.

На стадии использования доходов ВРП отражает сумму расходов всех секторов национальной экономики на конечное потребление и накопление и чистого экспорта товаров и услуг.

Соответственно различают три метода исчисления ВРП: производственный метод, метод формирования ВРП по источникам доходов и метод конечного использования.

ВРП является агрегированным показателем объема производства. Он предназначен для измерения стоимости, созданной в процессе производства за тот или иной период времени резидентами данной территории. В основе производственного метода исчисления ВРП лежат следующие показатели:

- выпуск товаров и услуг,
- промежуточное потребление,
- валовая добавленная стоимость.

Выпуск (В) сектора, отрасли или экономики в целом представляет собой стоимость всех товаров и услуг, произведенных в текущем периоде резидентными производственными единицами, входящими в состав соответственно сектора, отрасли или национальной экономики. Поскольку

выпуск институциональной единицы складывается из выпусков принадлежащих ей заведений, выпуск всех секторов национальной экономики равен выпуску всех отраслей. Выпуск принято в СНС исчислять в основных ценах.

Стоимость произведенной продукции включает стоимость товаров и услуг, использованных в процессе производства. Для того чтобы получить стоимость, вновь созданную в текущем периоде в процессе производства, необходимо из выпуска товаров и услуг вычесть промежуточное потребление.

Под промежуточным потреблением (ПП) понимается стоимость товаров и услуг, которые трансформируются или полностью потребляются в данном периоде в процессе производства других товаров и услуг. Оно включает следующие составные элементы:

- материальные затраты (сырье, материалы, топливо, энергия, полуфабрикаты, материальные услуги, расходы собственников жилья на его текущий ремонт; покупки домашними хозяйствами инструментов, строительных материалов, семян, кормов для собственной хозяйственной деятельности; покупки продуктов питания и медикаментов больницами и др.);
- оплата нематериальных услуг (оплата научно-исследовательских и экспериментальных работ, оплата финансовых услуг, затраты на обучение и повышение квалификации кадров, плата за юридические услуги, аудит, расходы на рекламу, арендные платежи за использование производственных активов (зданий, сооружений, машин, оборудования и др.);
- расходы на командировки (в части оплаты проезда и услуг гостиниц);
- другие элементы промежуточного потребления, включающие как материальные затраты, так и оплату нематериальных услуг (представительские расходы, расходы по гарантийному ремонту и обслуживанию, затраты на содержание научно-исследовательских

лабораторий и бюро, расходы по набору кадров, стоимость доставки работников на работу и с работы, оплачиваемой производителем).

Для расчета промежуточного потребления используются данные, содержащиеся в формах статистического наблюдения о затратах на производство и реализацию продукции (работ, услуг), данные отчета об исполнении сметы доходов и расходов бюджетных организаций, выборочные обследования домашних хозяйств (для получения данных о сельскохозяйственном производстве в хозяйствах населения и другой предпринимательской деятельности) и другие источники информации.

Промежуточное потребление оценивается в рыночных ценах (ценах покупателей) на момент поступления соответствующих товаров и услуг в производство.

Разность между выпуском товаров и услуг и промежуточным потреблением называется валовой добавленной стоимостью (ВДС):

$$\text{ВДС} = \text{В} - \text{ПП}.$$

Термин «валовая» означает, что при исчислении показателя добавленной стоимости из выпуска не вычитается потребление основного капитала, которое, так же как и стоимость других потребленных в производстве товаров и услуг, является результатом производственной деятельности предшествующих периодов. Потребление основного капитала (А) определяется в СНС как уменьшение стоимости основного капитала в процессе производства товаров и услуг в результате физического и морального износа или обычных повреждений. Оно должно рассчитываться исходя из фактических сроков службы и восстановительной стоимости элементов основного капитала, например на основе метода непрерывной инвентаризации. Если из валовой добавленной стоимости исключить потребление основного капитала, то получим показатель, называемый чистой добавленной стоимостью (ЧДС). Он более точно отражает вновь созданную в текущем периоде стоимость, добавленную к стоимости потребленных в процессе производства товаров и услуг:

$$\text{ЧДС} = \text{ВДС} - \text{А}.$$

Поскольку выпуск измеряется в основных ценах, валовая добавленная стоимость и чистая добавленная стоимость также оцениваются в основных ценах, включающих субсидии, но исключающих налоги на продукты. Из этого вытекает, что одним из компонентов добавленной стоимости являются другие налоги на производство.

Сумма валовой добавленной стоимости всех секторов национальной экономики равна сумме добавленной стоимости всех отраслей. Для определения ВРП в рыночных ценах сумма валовой добавленной стоимости отраслей или секторов экономики уменьшается на величину косвенно измеряемых услуг финансового посредничества и увеличивается на величину чистых налогов на продукты (ЧНП):

$$\text{ВВП} = \sum \text{ВДС} + \text{ЧНП},$$

где  $\sum \text{ВДС}$  – суммарная величина валовой добавленной стоимости за вычетом косвенно измеряемых услуг финансового посредничества;

Исключая из валового внутреннего продукта потребление основного капитала, получают чистый внутренний продукт (ЧВП):

$$\text{ЧВП} = \text{ВВП} - \text{А}.$$

## 2.2 Распределительный метод исчисления ВРП.

На стадии формирования доходов ВРП может быть исчислен как сумма первичных доходов, подлежащих распределению между непосредственными участниками процесса производства. Эти доходы являются компонентами добавленной стоимости текущего периода, созданной в процессе производства. К ним относятся следующие доходы от производства:

- оплата труда наемных работников (резидентов и нерезидентов), определяемая как вознаграждение в денежной и в натуральной форме, выплачиваемое резидентами наемным работникам за работу, выполненную в течение текущего периода. При этом учитываются все начисленные работникам суммы (до исключения налогов на доходы и других вычетов из



заработной платы), а также отчисления страховых взносов в фонды социального страхования и обеспечения;

- чистые налоги на производство и импорт, являющиеся доходами государства. В этом элементе учитываются не только налоги и субсидии на продукты, но и другие налоги на производство, которыми облагаются производственные единицы как участники процесса производства (исключая налоги на прибыль и другие доходы);

- валовая прибыль и валовые смешанные доходы, полученные резидентами в результате их участия в производстве до расчетов с другими хозяйственными единицами за использование заемных финансовых или нефинансовых непроизведенных активов в процессе производства (т.е. до выплаты дивидендов по акциям, процентов по вкладам, ренты за пользование землей и т.п.). Выплаты за использование заемных активов называются в СНС доходами от собственности. Если из этого элемента исключить потребление основного капитала, то получим чистую прибыль и чистые смешанные доходы.

Данный метод расчета ВРП используется для анализа его стоимостной структуры.

В процессе распределения первичных доходов принимают участие не только резиденты региона, но и нерезиденты (остальной мир). Часть первичных доходов должна быть передана нерезидентам в виде оплаты труда и в виде доходов от собственности (дивидендов, процентов и др.). Вместе с тем резиденты могут получить первичные доходы от прямого или косвенного участия в производстве ВРП других регионов также в виде оплаты труда и доходов от собственности. Если из ВРП исключить первичные доходы, переданные остальному миру, и прибавить первичные доходы, полученные от остального мира, то получим валовой национальный доход региона (ВНД) в рыночных ценах.

Национальный доход (валовой или чистый) характеризует сумму всех первичных доходов, полученных резидентами страны в результате прямого

или косвенного участия в производственной деятельности как в пределах национальной экономики, так и за ее пределами .

### 2.3 Исчисление ВРП методом конечного использования.

ВРП представляет собой сумму расходов резидентов на конечное потребление, валовое накопление и чистого экспорта.

Под конечным потреблением понимается использование товаров и услуг для удовлетворения индивидуальных потребностей населения и коллективных потребностей общества в целом. Доходы одних институциональных единиц могут использоваться для финансирования расходов на потребительские товары и услуги, потребляемые другими институциональными единицами.

Расходы на конечное потребление имеют институциональные единицы трех секторов экономики: домашние хозяйства ( $P_1$ ), государственные учреждения ( $P_2$ ) и некоммерческие организации ( $P_3$ ), обслуживающие домашние хозяйства.

В составе расходов на конечное потребление государственных учреждений ( $P_2$ ) могут быть выделены две группы:

- расходы на индивидуальные товары и услуги, предоставляемые домашним хозяйствам ( $P_{21}$ ). Они включают стоимость нерыночных услуг, оказываемых бюджетными учреждениями в области здравоохранения, образования, социального обеспечения, культуры, искусства, физкультуры и спорта, а также стоимость товаров и услуг, приобретенных ими для передачи домашним хозяйствам в качестве социальных пособий в натуральной форме (бесплатные лекарства, учебники, средства передвижения для инвалидов и услуги по их ремонту и др.);

- расходы на коллективные услуги ( $P_{22}$ ) охватывают стоимость нерыночных услуг бюджетных организаций в области управления, обороны безопасности, науки, защиты окружающей среды и т.п.

Под фактическим конечным потреблением понимается стоимость фактически потребленных товаров и услуг независимо от источника финансирования. Оно включает:

- стоимость всех индивидуальных товаров и услуг, приобретенных домашними хозяйствами-резидентами (фактическое конечное потребление домашних хозяйств)  $P_1 + P_{21} + P_3$ ;

- стоимость коллективных услуг, предоставленных государственными учреждениями обществу в целом (фактическое конечное потребление государственных учреждений)  $P_{22}$ .

Для отдельных секторов расходы на конечное потребление не равны фактическому конечному потреблению. Для экономики в целом конечное потребление может быть исчислено двумя методами:

- как сумма расходов на конечное потребление всех секторов:

$$P_1 + P_2 + P_3;$$

- как сумма фактического конечного потребления домашних хозяйств и государственных учреждений:

$$(P_1 + P_{21} + P_3) + P_{22}.$$

Помимо расходов на конечное потребление основными компонентами конечного использования ВРП являются валовое накопление и чистый экспорт товаров и услуг. Валовое накопление охватывает следующие три элемента:

- валовое накопление основного капитала;
- прирост запасов материальных оборотных средств;
- чистое приобретение ценностей.

Валовое накопление основного капитала – это вложение средств институциональными единицами-резидентами в объекты основного капитала с целью получения экономической выгоды от использования их в производстве в последующих периодах. Оно выражается в увеличении стоимости основного капитала институциональных единиц за счет

приобретения (за вычетом выбытия) новых и существующих основных фондов. В качестве компонентов валового накопления основного капитала рассматриваются также затраты на улучшение произведенных материальных активов и расходы, связанные с передачей права собственности на произведенные активы. При расчете валового накопления основного капитала базой служат данные об объеме инвестиций в основной капитал, которые корректируются с учетом методологии СНС.

Изменение запасов материальных оборотных средств включает в себя прирост запасов сырья и материалов, готовой продукции, незавершенного производства, товаров для перепродажи, государственных материальных резервов.

Чистый экспорт товаров и услуг представляет собой разность между экспортом и импортом товаров и услуг во внутренних ценах.

ВРП методом конечного использования исчисляется как сумма следующих компонентов:

- конечное потребление товаров и услуг,
- валовое накопление,
- чистый экспорт товаров и услуг.

Статистическое расхождение между произведенными и использованным валовым региональным продуктом может возникнуть ввиду различия источников данных и классификаций, используемых в расчетах разными методами, недостатка необходимой информации и других причин объективного и субъективного характера. Оно служит общей оценкой качества проводимых расчетов в рамках СНС.

### РАЗДЕЛ 3. Анализ ВРП республики Бурятия.

#### 3.1 Сравнение показателей производства ВРП республики Бурятия с показателями ВРП СФО и России.

Анализ произведенного ВРП осуществляется на основе следующих показателей:

- удельный вес региона в ВРП России, который зависит от уровня экономического развития, отраслевого состава экономики и от размеров региона;

- величина ВРП на душу населения и место, занимаемое регионом по этому показателю, характеризующие вклад каждого региона в создание ВВП России;

- отраслевой состав ВРП, который показывает вклад каждой отрасли в формирование ВРП;

- динамика ВРП в реальном исчислении, характеризующая темпы его экономического роста.

Анализ использования доходов на региональном уровне может быть осуществлен с помощью следующих относительных показателей:

- структура расходов на конечное потребление, отражающая степень участия различных секторов (домашних хозяйств, государственного управления и некоммерческих организаций, обслуживающих домашние хозяйства) в финансировании расходов на конечное потребление;

- доля фактического конечного потребления домашних хозяйств в ВРП, которая показывает, какая часть ВРП была использована на фактическое конечное потребление домашних хозяйств;

- структура фактического конечного потребления домашних хозяйств, отражающая источники поступления товаров и услуг (покупка их домашними хозяйствами, поступление в натуральной форме в виде оплаты труда и от собственного производства или за счет социальных трансфертов в натуральной форме);

- реальная динамика суммарного фактического конечного потребления домашних хозяйств и фактического конечного потребления домашних хозяйств, рассчитанного на душу населения, характеризующие динамику уровня жизни населения.

Важным показателем, характеризующим динамику уровня жизни населения региона, является соотношение темпов роста ВРП и фактического конечного потребления (оба показателя в реальном исчислении).

Валовой региональный продукт в разрезе отраслей используется для оценки налогового потенциала регионов при реализации программы бюджетного выравнивания, при планировании бюджета следующего финансового года.

Абсолютный размер ВРП является объективным показателем вклада области в экономику страны, поскольку суммарный ВРП всех регионов составляет около 90% валового внутреннего продукта России.

Из данных таблицы можно сделать определенные выводы об изменении уровня производства ВРП республики. Наглядно видна низкая стоимость производимого продукта: по среднему уровню ВРП Бурятии занимает 48 – 62 места. После 2014 года наметился рост как ВРП республики, так и Сибирского и Российского ВРП. По сравнению с 2012 г. производство ВРП Бурятии увеличилось на 8,3%, а ВВП в целом по России – на 13,7%. Место, занимаемое в СФО по среднему ВРП почти не меняется.

Однако для более конкретных выводов проведем дополнительный анализ и уточнение наметившихся тенденций. Для этого представим динамику показателей графически и построим тренды (тренд представляет собой общую тенденцию развития ряда динамики, исчисляемую с помощью методов математической статистики) методом аналитического выравнивания.

Таблица 1 - Основные показатели производства ВРП Бурятии в сравнении с показателями ВРП Сибирского федерального округа (СФО) и ВВП России

	2014	2015	2016	2017
В текущих ценах: ВРП респ.Бурятии, млн. Рублей; до 2015 г.-млрд. рублей	7737,3	9478,1	11269,3	11347,2
Удельный вес ВРП РБ, в %: в ВРП СФО	3,66	3,39	3,67	3,58
в ВВП России	0,55	0,49	0,51	0,47
Среднедушевой ВРП республики, рублей; до 2015 г.-тыс.рублей	7350,0	9012,2	10751,1	10876,3
Место, занимаемое в СФО	9	9	9	8
Место, занимаемое в России	-	-	-	48
В % к: среднедушевому ВРП по СФО	73,5	67,8	73,4	71,9
среднедушевому ВВП по России	76,8	68,1	70,7	60,8
В сопоставимых ценах: К предыдущему году, в %: ВРП Бурятии	86,2	93,5	102,2	94,1
ВРП СФО	-	-	-	92,1
ВВП России	95,9	96,4	101,4	94,7
ВВП России	100	96,4	97,7	92,5

### 3.2 Динамика среднедушевого производства ВРП Бурятии, СФО и ВВП России

Таблица 2 - Рассмотрим изменение среднедушевого уровня ВРП (ВВП) на душу населения и сравним их между собой.

Динамика среднедушевого производства ВРП Бурятии, ВРП Сибирского федерального округа и ВВП России				
	тыс. руб.			
	2014	2015	2016	2017
Среднедушевой ВРП (ВВП): по республике Бурятия	7350	9012,2	10751,1	10876,3
по СФО	9994,8	13230	14638,2	15116,5
по России	9643	13590	15903	17901,0
Абсолютный цепной прирост: по республике Бурятия	-	1662,2	1738,9	125,20
по СФО	-	3235,2	1408,2	478,3
по России	-	3947	2313	1998,0
Абсолютный базисный прирост: по республике Бурятия	-	1662,2	3401,1	3526,3
по СФО	-	3235	4643	5121,7

		,2	,4	
по России	-	3947	6260	8258,0
Темп роста цепной, в %: по республике Бурятия	-	122,615	119,295	101,1645
по СФО	-	132,3688	110,644	103,2675
по России	-	140,9312	117,0199	112,5637
Темп роста базисный, в %: по республике Бурятия	-	122,615	146,2735	147,9769
по СФО	-	132,3688	146,4582	151,2436
по России	-	140,9312	164,9176	185,6372
Темп наращивания, в % к 2009.: по республике Бурятия	-	22,61497	23,6585	1,703401
по СФО	-	32,36883	14,08933	4,785488
по России	-	40,93125	23,98631	20,71969

Абсолютный прирост – разность между сравниваемым уровнем и предшествующим (цепной) или базовым (базисный) в единицах измерения исходной информации.

Темп роста – соотношение сравниваемого уровня и предшествующего (цепной) или базового (базисный) в коэффициентах или процентах.

Темп наращивания – соотношение цепных абсолютных приростов к уровню, принятому за базу сравнения в коэффициентах или процентах.

Для получения обобщающих показателей динамики определим средние величины данных динамических рядов:

- средний уровень производства ВРП (ВВП) на душу населения, рублей: по республике – 15050,97, по СФО – 21917,76, по России – 28949;

- средний абсолютный прирост производства ВРП (ВВП) на душу населения, рублей: по республике – 3771,4, по СФО – 5475,2, по России – 8800,8;

- средний темп роста производства ВРП (ВВП) на душу населения, в %: по республике – 127,4, по СФО – 128,8, по России – 138,6.

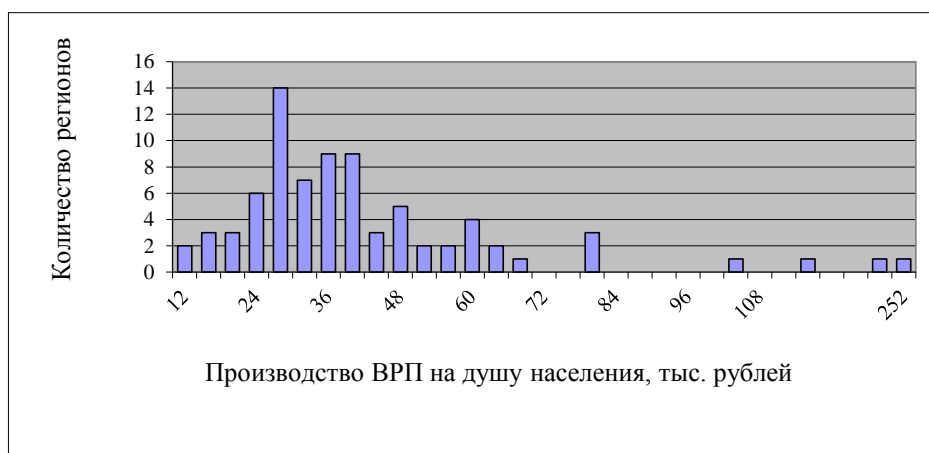


По итогам проведенных расчетов видим, что среднеедушевое производство ВРП в Бурятии за исследуемый период было в среднем значительно меньше, чем в СФО (на 45,6%) и России (на 92,3%). Это обусловлено тем, что несмотря на близкий по уровню темп роста за период (127,4% против 128,8% по СФО), наполняемость каждого процента прироста была различной. По республике 1% прироста составил 73 рубля на человека (22628,5 : 307,9); в СФО – 99,9 рублей (32851,2 : 328,7); в среднем по России – 96,4 рубля (52805,0 : 547,6).

При этом в 2015 году в республике видна тенденция повышения стоимостных темпов роста и наращивания относительно динамики по СФО и России. Впервые за шесть лет темп роста превысил сибирский и российский показатели, а темп наращивания приблизился к российскому темпу наращивания.

Непосредственно положение республики среди других регионов России можно увидеть, если проранжировать субъекты РФ по этому показателю и рассчитать дополнительные средние показатели – моду и медиану интервального ряда. Проведем необходимые расчеты по показателю «производство ВРП на душу населения по регионам России за 2017 г.».

Распределение субъектов РФ по производству ВРП на душу населения в 2017 г.



Мода ( $M_o$ ) – наиболее часто встречающийся уровень среднедушевого производства ВРП, такое его значение, вокруг которого концентрируется большее число регионов.  $M_o=28,13$  тыс. рублей.

Медиана ( $M_e$ ) – значение среднедушевого ВРП региона, расположенного в середине ранжированного ряда, то есть занимающего 40-е место среди 79 регионов (для 2017 г. это Смоленская область).  $M_e=36$  тыс. рублей.

В 2017 году среднедушевое производство ВРП Бурятии выше модального значения на 6,6%, медианное – ниже на 20%.

### 3.3 Динамика среднедушевого фактического конечного потребления домашних хозяйств РБ, СФО и России

Фактическое конечное потребление домашних хозяйств (далее – потребление), рассчитанное на душу населения, как и среднедушевое производство ВРП, является одним из основных показателей, характеризующих экономическое положение региона и уровень жизни населения. Объем и динамика этого показателя методологически зависят и от объема производства ВРП в регионе, и от уровня его использования, то есть расходов на конечное потребление.

Для получения обобщающих показателей динамики определим средние величины данных динамических рядов:

- средний уровень потребления на душу населения, рублей : по республике Бурятия – 11848,66, по СФО – 13643,44, по России – 16992,89;
- средний абсолютный прирост потребления на душу населения, рублей: по Бурятии – 3013,90, по СФО – 3526,15, по России – 4726,12;
- средний темп роста потребления на душу населения, в %: по республике – 130,16, по СФО – 129,82, по России – 133,44.

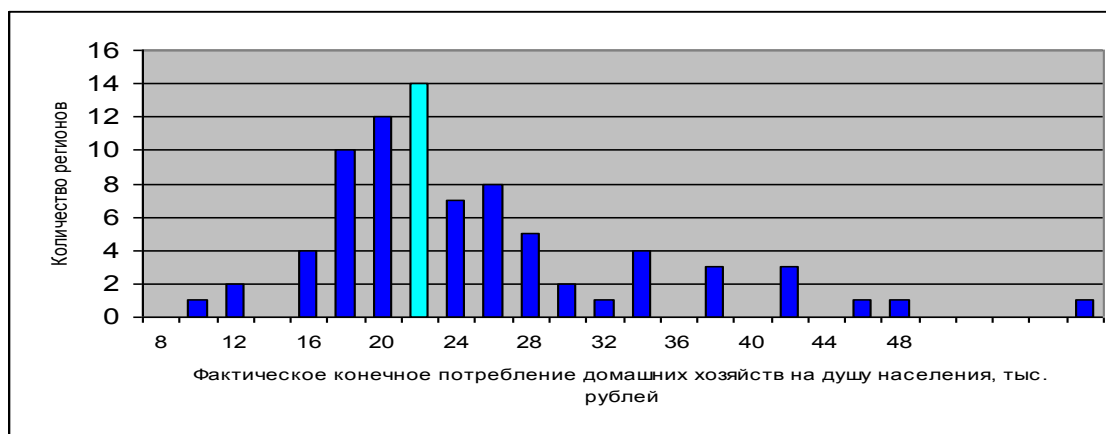
Таблица 3 - Динамика среднедушевого фактического конечного потребления домашних хозяйств республики Бурятия, Сибирского федерального округа и России

	2014	2015	2016	2017
Среднедушевое фактическое конечное потребление домашних хозяйств, рублей; до 2014 г. - тыс. Рублей: по республике Бурятия	4986,4	6789,9	8936,7	8703,5
по СФО	5866,9	7951,0	9657,6	9991,8
по России	6361,1	8888,0	10839,0	12326,4
Место, занимаемое в СФО	8	8	7	7
В % к: среднедушевому по СФО	85,0	85,4	0,9	87,1
среднедушевому по России	78,4	76,4	82,4	70,6
Абсолютный прирост, рублей; до 2014 г. - тыс. рублей цепной по республике Бурятия	-	1803,5	2146,8	-233,2
по СФО	-	2084,1	1706,6	334,2
по России	-	2526,9	1951,0	1487,4
базисный (к 2012 г.) по республике Бурятия	-	1803,5	3950,3	3717,1
по СФО	-	2084,1	3790,7	4124,9
по России	-	2526,9	4477,9	5965,3
Темп роста, в %: цепной по республике Бурятия	-	136,2	131,6	97,4
по СФО	-	135,5	121,5	103,5
по России	-	139,7	122,0	113,7
базисный (к 2012 г.) по республике Бурятия	100,0	136,2	179,2	174,5
по СФО	100,0	135,5	164,6	170,3
по России	100,0	139,7	170,4	193,8
Темп наращивания, в % к 2012 г.: по республике Бурятия	-	36,2	43,1	-4,7
по СФО	-	35,5	29,1	5,7
по России	-	39,7	30,7	23,4

По итогам проведенных расчетов можно сделать вывод, что динамика среднедушевого потребления немного отличается от динамики среднедушевого производства ВРП в положительную сторону. Средние показатели динамических рядов подтверждают отмеченные тенденции.

Для более точного определения положения области среди регионов России по уровню среднедушевого потребления рассмотрим ранжированный ряд субъектов РФ и сравним со средними ряда – модой и медианой по данным за 2017 г.

Распределение субъектов РФ по уровню фактического конечного потребления домашних хозяйств на душу населения в 2017 г.



Мода ( $M_o$ ) находится в интервальном ряду от 21,3 до 23,35 тыс. рублей с наибольшим значением количества регионов - 14. Медианным значением ( $M_e$ ) является –40-й по значению регион ранжированного ряда (для 2017 г. это Белгородская область).

$M_o = 21755,6$  рубля;  $M_e = 23056$  рубля.

В 2017 г. среднедушевое потребление в республике превышало модальное значение на 6,04%, медианное – на 0,06%, в то время как среднее по России меньше на 33,6%, поскольку показатели моды и медианы исключают влияние структуры регионов по объему потребления.

Положение области среди других субъектов РФ показывают также индексы относительного положения ( $I_x$  и  $I_y$ ), рассчитанные за 2014 – 2017 гг. по ниже приведенным формулам:

$$I_x = (X_{\text{РеспубликаБурятия}} - X_{\min}) / (X_{\max} - X_{\min});$$

$$I_y = (Y_{\text{РеспубликаБурятия}} - Y_{\min}) / (Y_{\max} - Y_{\min}),$$

где  $X$  – производство ВРП на душу населения в регионе;

$Y$  – фактическое конечное потребление домашних хозяйств на душу населения в регионе.

Таблица 4 - Результаты расчетов показали:

	2014	2015	2016	2017
$I_x$	0,167	0,113	0,123	0,124
$I_y$	0,231	0,185	0,170	0,127

Динамика  $I_x$  и  $I_y$  свидетельствует об ухудшении положения республики по уровню среднедушевого производства ВРП среди других регионов и ухудшении положения по уровню среднедушевого потребления ДХ.

Для анализа сложившихся тенденций рассмотрим динамику доли фактического конечного потребления ДХ в ВРП как показателя, характеризующего взаимосвязь производства и потребления ВРП на душу населения.

Таблица 5 - Удельный вес фактического конечного потребления домашних хозяйств в ВРП (ВВП) по республике Бурятия, Сибирскому федеральному округу и России.

	2014	2015	2016	2017
Фактическое конечное потребление домашних хозяйств к ВРП (ВВП), в %: по республике Бурятия	67,8	75,3	83,1	80,02
По СФО	58,7	59,9	65,98	66,1
По России	66,5	67,2	71,3	74,3

Как видим, доля потребления по области увеличивалась гораздо интенсивнее, чем в СФО и России.

В целом, несмотря на различие тенденций в динамике показателей, между уровнями среднедушевого производства ВРП и конечного потребления ДХ есть зависимость (корреляция), для изучения которой используем традиционную линейную регрессионную модель:

$$y_x = a_0 + a_1x,$$

где  $x$  – среднедушевое производство ВРП, рублей;

$y_x$  - теоретическое (вероятное) значение среднедушевого фактического конечного потребления домашних хозяйств при заданном значении  $x$ , рублей;

$a_1$  - коэффициент регрессии, который показывает, на сколько рублей в среднем изменится уровень среднедушевого потребления в регионах с изменением среднедушевого производства на 1 рубль;

$a_0$  - условный уровень среднедушевого потребления при  $x = 0$ , рублей.

В 2017 г. для регионов получены следующие параметры уравнения регрессии:

$$y_x = 11505,66 + 0,3368x,$$

то есть зависимость потребления от производства по регионам составила 34%, или на 1 рубль роста среднедушевого производства ВРП рост потребления в среднем составил 34 копейки.

Для Бурятии в 2017 г. при фактическом уровне среднедушевого производства ВРП 29978,5 рубля теоретическое (вероятное) значение среднедушевого потребления, согласно полученного уравнения, составит 21602,4 рубля. Фактический уровень среднедушевого потребления по области в 2017 г. составил 23069,8 рубля, что выше теоретического на 6,8%. Это говорит о более низком, чем в среднем по России, уровня ВРП в республике.

Также для Бурятии отдельно проведем расчет зависимости (корреляции) показателей в динамике за 2014-2017 гг. по линейной модели:

$$y_x = a_0 + a_1x,$$

где  $x$  – среднедушевое производство ВРП за 2014– 2017 гг., рублей;

$y_x$  - теоретическое (вероятное) значение среднедушевого фактического конечного потребления домашних хозяйств при заданном значении  $x$  за 2014– 2017 гг., рублей;

$a_1$  - коэффициент регрессии, который показывает, на сколько рублей в среднем изменялся уровень среднедушевого потребления за период с изменением среднедушевого производства на 1 рубль;

$a_0$  - условный уровень среднедушевого потребления за период при  $x = 0$ , рублей.

Получены следующие параметры уравнения регрессии:

$$y_x = -119,946 + 0,795x,$$

то есть за рассматриваемый период зависимость роста потребления ДХ от роста производства ВРП составила 79,5%, или на 1 рубль роста среднедушевого производства ВРП потребление в среднем возрастало на 80 копеек.

## ЗАКЛЮЧЕНИЕ.

По уровню экономического развития Бурятия находится между "средняками" и наиболее слабыми регионами. Анализ динамики валового регионального продукта республики Бурятия за 2014 – 2017 гг. наиболее характерно отражает постепенное замедление спада производства к 2016 году, а затем вступление в период относительного увеличения. Удельный вес ВРП Бурятии незначителен в ВВП России, в 2017 году составлял 0,39% , а среднедушевой валовой региональный продукт в республике в 2017 г. составлял 48% от среднероссийского, что значительно ниже по сравнению с 2015 годом (76,8%). По размеру этого показателя Бурятия замыкает шестой десяток в списке регионов. Базисный темп роста республики заметно ниже российского. Наибольшая доля в структуре производства ВРП приходится на промышленность, где с 2016 г. наблюдается некоторый рост. По уровню фактического конечного потребления домашних хозяйств среди регионов Сибирского федерального округа республика Бурятия занимает 6 – 8 места. В 2017 г. среднедушевое фактическое конечное потребление республики к показателю по России составил 66,4% (в 2014г. – 78,4%). Абсолютный прирост и темп наращивания в Бурятии носили отрицательный характер в 2014 г. По результатам расчетов положение республики как по уровню среднедушевого производства ВРП среди других регионов, так и по уровню среднедушевого потребления домашних хозяйств ухудшилось. В итоге, проведенный анализ производства и потребления ВРП республики Бурятия показал, что происходящие на территории республики изменения в социально-экономическом развитии находят свое отражение в динамике и взаимосвязи элементов СНС.

В экономике республики сочетаются различные отрасли внутреннего спроса (добыча угля и электроэнергетика, машиностроение, пищевая промышленность) и традиционные формы хозяйства (экстенсивное животноводство, рыбный, пушной промыслы). Цветная металлургия не имеет экспортного потенциала, преимущественно на экспорт работает только



авиастроительное предприятие Улан-Удэ (вертолеты Ми и истребители МиГ), созданное в советский период вблизи границы с КНР для обеспечения Забайкальского военного округа. Также на экспорт в Монголию уходит избыточная электроэнергия, произведенная на Гусиноозерской ГРЭС, а в Китай поставляется большая часть заготовленного в Бурятии леса.

Экономический кризис в Бурятии, более глубокий, чем в целом по России, усугубили такие факторы, как преимущественно неэкспортная специализация хозяйства, монопрофильность малых городов и поселков, удаленность от экономически развитых районов России, отсутствие внутреннего единства территории между БАМовским Севером и аграрно-промышленным Югом. Отметим, что спад промышленного производства в республике (51% от уровня 2010г.) был меньше, чем в целом по России (48%). Однако это "смягчение" было обеспечено благодаря росту всего в трех отраслях: в цветной металлургии (за счет низкорентабельной золотодобычи в северных районах), в электроэнергетике и угольной промышленности. Поскольку их размещение сильно локализовано, суммарный положительный эффект для всей республики был невелик.

Остальные отрасли промышленности испытали сильнейший спад, после которого до сих пор не смогли восстановиться. Даже характерный для большинства регионов постдефолтный подъем импортозамещающих производств не отразился в полной мере на развитии пищевой и легкой промышленности Бурятии из-за низкой платежеспособности местного населения.

## СПИСОК ИСПОЛЬЗОВАННОЙ ЛИТЕРАТУРЫ:

1. Курс социально-экономической статистики, М, Назаров И.В, 2015- 311с.
2. Общая теория статистики. 2- е издание дополненное и переработанное. М.: Инфра-М . Балдин К.А., 2016 -361 с.
3. Статистика. 3- е издание дополненное и переработанное под редакцией Харченко Л.П. Ионина В.Г. М.: Инфра-М, 2016. – 445 с.
4. Основы теории статистики. Учебное пособие. Минашкин В.Г. Козарезова О.Л. – М.: Финансы и статистика, 2015. – 144 с.
5. Статистика. Базовый курс. Боченина М.В. – М.:Юрайт, 2016.- 483 с.
6. Макроэкономическая статистика, Хамуева И.Ф. 2015. – 215с.
7. Социально-экономическая статистика, М, Салин И.И, Шпаковская А.И 2014. - 223с.
8. Статистика М, Елисеева И.И. 2014. – 444с.
9. Использование показателя ВРП в оценке экономического развития региона Мироедов А.А., 2017. – 344с
10. Межрегиональные сопоставления ВРП в РФ Гранберг А.Г., Зайцева Ю.С. 2015. – 212с.
11. Статистика: Учебник. – 5-е изд., перераб. и доп. Годин А.М. – М.: ИТК Дашков и К , 2014. – 460 с.
12. Стат. сборник Производство ВРП за 2015-2017. – 448с.
13. Стат. сборник Республика Бурятия , 2016 – 225с.
14. Стат. сборник Регионы России. Социально-экономические показатели М, 2017. – 323с.
15. Стат. сборник Регионы России том 1,2 М, 2017. – 445с.

## Приложение А.

Основные показатели производства ВРП Бурятии в сравнении с показателями ВРП Сибирского федерального округа (СФО) и ВВП России

	2014
В текущих ценах: ВРП респ.Бурятии, млн. Рублей; до 2015 г.-млрд. рублей	7737,3
Удельный вес ВРП РБ, в %: в ВРП СФО	3,66
в ВВП России	0,55
Среднедушевой ВРП республики, рублей; до 2015 г.-тыс.рублей	7350,0
Место, занимаемое в СФО	9
Место, занимаемое в России	-
В % к: среднедушевому ВРП по СФО	73,5
среднедушевому ВВП по России	76,8
В сопоставимых ценах: К предыдущему году, в %: ВРП Бурятии	86,2
ВРП СФО	-
ВВП России	95,9
ВВП России	100

Динамика среднедушевого фактического конечного потребления домашних хозяйств республики Бурятия, Сибирского федерального округа и России

	2012
Среднедушевое фактическое конечное потребление домашних хозяйств, рублей; до 2014 г. - тыс. Рублей: по республике Бурятия	4986,4
по СФО	5866,9
по России	6361,1
Место, занимаемое в СФО	8
В % к: среднедушевому по СФО	85,0
среднедушевому по России	78,4
Абсолютный прирост, рублей; до 2014 г. - тыс. рублей цепной по республике Бурятия	-
по СФО	-
по России	-
базисный (к 2012 г.) по республике Бурятия	-
по СФО	-
по России	-
Темп роста, в %: цепной по республике Бурятия	-
по СФО	-
по России	-

базисный (к 2012 г.) по республике Бурятия	100,0
по СФО	100,0
по России	100,0
Темп наращивания, в % к 2012 г.: по республике Бурятия	-
по СФО	-
по России	-

Удельный вес фактического конечного потребления домашних хозяйств в ВРП (ВВП) по республике Бурятия, Сибирскому федеральному округу и России.

	2012
Фактическое конечное потребление домашних хозяйств к ВРП (ВВП), в %: по республике Бурятия	67,8
По СФО	58,7
По России	66,5

## Приложение Б

Основные показатели производства ВРП Бурятии в сравнении с показателями ВРП Сибирского федерального округа (СФО) и ВВП России

	2013
В текущих ценах: ВРП респ.Бурятии, млн. Рублей; до 2015 г.-млрд. рублей	9478,1
Удельный вес ВРП РБ, в %: в ВРП СФО	3,39
в ВВП России	0,49
Среднедушевой ВРП республики, рублей; до 2015 г.-тыс.рублей	9012,2
Место, занимаемое в СФО	9
Место, занимаемое в России	-
В % к: среднедушевому ВРП по СФО	67,8
среднедушевому ВВП по России	68,1
В сопоставимых ценах: К предыдущему году, в %: ВРП Бурятии	93,5
ВРП СФО	-
ВВП России	96,4
ВВП России	96,4

Динамика среднедушевого фактического конечного потребления домашних хозяйств республики Бурятия, Сибирского федерального округа и России

	2013
Среднедушевое фактическое конечное потребление домашних хозяйств, рублей; до 2014 г. - тыс. Рублей: по республике Бурятия	6789,9
по СФО	7951,0
по России	8888,0
Место, занимаемое в СФО	8
В % к: среднедушевому по СФО	85,4
среднедушевому по России	76,4
Абсолютный прирост, рублей; до 2014 г. - тыс. рублей цепной по республике Бурятия	1803,5
по СФО	2084,1
по России	2526,9
базисный (к 2012 г.) по республике Бурятия	1803,5
по СФО	2084,1
по России	2526,9
Темп роста, в %: цепной по республике Бурятия	136,2
по СФО	135,5

по России	139,7
базисный (к 2012 г.) по республике Бурятия	136,2
по СФО	135,5
по России	139,7
Темп наращивания, в % к 2012 г.: по республике Бурятия	36,2
по СФО	35,5
по России	39,7

Удельный вес фактического конечного потребления домашних хозяйств в ВРП (ВВП) по республике Бурятия, Сибирскому федеральному округу и России.

	2013
Фактическое конечное потребление домашних хозяйств к ВРП (ВВП), в %: по республике Бурятия	75,3
По СФО	59,9
По России	67,2

Приложение В.

Основные показатели производства ВРП Бурятии в сравнении с показателями ВРП Сибирского федерального округа (СФО) и ВВП России

	2014
В текущих ценах: ВРП респ.Бурятии, млн. Рублей; до 2015 г.-млрд. рублей	11269,3
Удельный вес ВРП РБ, в %: в ВРП СФО	3,67
в ВВП России	0,51
Среднедушевой ВРП республики, рублей; до 2015 г.-тыс.рублей	10751,1
Место, занимаемое в СФО	9
Место, занимаемое в России	-
В % к: среднедушевому ВРП по СФО	73,4
среднедушевому ВВП по России	70,7
В сопоставимых ценах: К предыдущему году, в %: ВРП Бурятии	102,2
ВРП СФО	-
ВВП России	101,4
ВВП России	97,7

Динамика среднедушевого фактического конечного потребления домашних хозяйств республики Бурятия, Сибирского федерального округа и России

	2014
Среднедушевое фактическое конечное потребление домашних хозяйств, рублей; до 2014 г. - тыс. Рублей: по республике Бурятия	8936,7
по СФО	9657,6
по России	10839,0
Место, занимаемое в СФО	7
В % к: среднедушевому по СФО	0,9
среднедушевому по России	82,4
Абсолютный прирост, рублей; до 2014 г. - тыс. рублей цепной по республике Бурятия	2146,8
по СФО	1706,6
по России	1951,0
базисный (к 2012 г.) по республике Бурятия	3950,3
по СФО	3790,7
по России	4477,9
Темп роста, в %: цепной по республике Бурятия	131,6
по СФО	121,5
по России	122,0
базисный (к 2012 г.) по республике Бурятия	179,2
по СФО	164,6
по России	170,4
Темп наращивания, в % к 2012 г.: по республике Бурятия	43,1
по СФО	29,1
по России	30,7

Удельный вес фактического конечного потребления домашних хозяйств в ВРП (ВВП) по республике Бурятия, Сибирскому федеральному округу и России.

	2014
Фактическое конечное потребление домашних хозяйств к ВРП (ВВП), в %: по республике Бурятия	83,1
По СФО	65,98
По России	71,3



## Приложение Г

Основные показатели производства ВРП Бурятии в сравнении с показателями ВРП Сибирского федерального округа (СФО) и ВВП России

	2015
В текущих ценах: ВРП респ.Бурятии, млн. Рублей; до 2015 г.-млрд. рублей	11347,2
Удельный вес ВРП РБ, в %: в ВРП СФО	3,58
в ВВП России	0,47
Среднедушевой ВРП республики, рублей; до 2015 г.-тыс.рублей	10876,3
Место, занимаемое в СФО	8
Место, занимаемое в России	48
В % к: среднедушевому ВРП по СФО	71,9
среднедушевому ВВП по России	60,8
В сопоставимых ценах: К предыдущему году, в %: ВРП Бурятии	94,1
ВРП СФО	92,1
ВВП России	94,7
ВВП России	92,5

Динамика среднедушевого фактического конечного потребления домашних хозяйств республики Бурятия, Сибирского федерального округа и России

	2015
Среднедушевое фактическое конечное потребление домашних хозяйств, рублей; до 2014 г. - тыс. Рублей: по республике Бурятия	8703,5
по СФО	9991,8
по России	12326,4
Место, занимаемое в СФО	7
В % к: среднедушевому по СФО	87,1
среднедушевому по России	70,6
Абсолютный прирост, рублей; до 2014 г. - тыс. рублей цепной по республике Бурятия	-233,2
по СФО	334,2
по России	1487,4
базисный (к 2012 г.) по республике Бурятия	3717,1
по СФО	4124,9
по России	5965,3
Темп роста, в %: цепной по республике Бурятия	97,4
по СФО	103,5
по России	113,7
базисный (к 2012 г.) по республике Бурятия	174,5
по СФО	170,3
по России	193,8
Темп наращивания, в % к 2012 г.: по республике Бурятия	-4,7

по СФО	5,7
по России	23,4

Удельный вес фактического конечного потребления домашних хозяйств в ВРП (ВВП) по республике Бурятия, Сибирскому федеральному округу и России.

	2015
Фактическое конечное потребление домашних хозяйств к ВРП (ВВП), в %: по республике Бурятия	80,02
По СФО	66,1
По России	74,3